

### 学科点简介

广东外语外贸大学国际关系学院拥有本科和硕士两个办学层次，下设国际问题研究所、中国周边战略研究中心、俄罗斯研究中心等多个研究机构，为广外政治学、国际问题研究及区域国别研究学科的发展提供重要平台。

国际关系学院现有政治学一级学科硕士点和国际关系、政治学理论、外交学三个二级学科硕士点，其中政治学理论和国际关系为广东省特色重点学科。

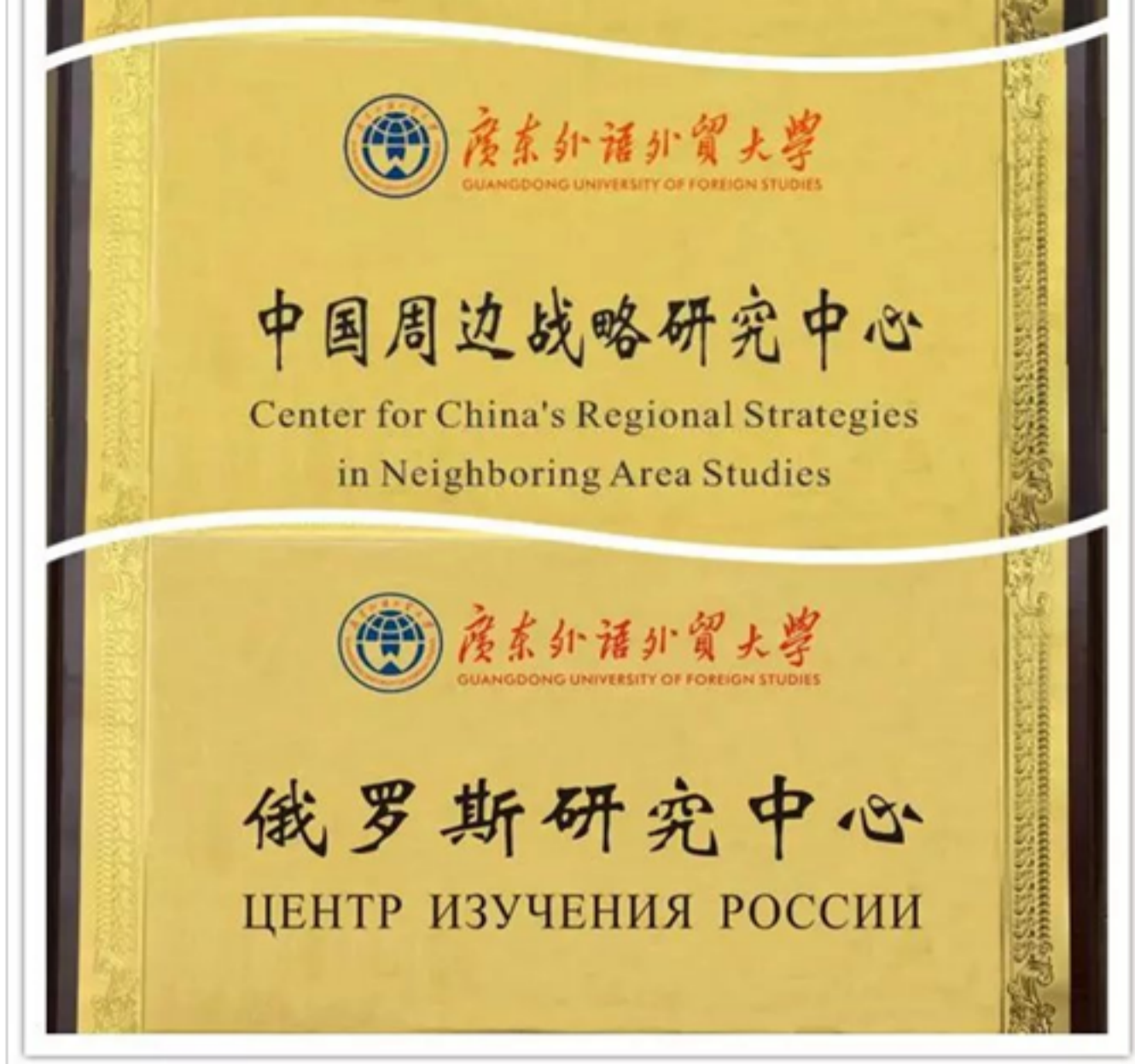


广东外语外贸大学国际关系学院揭牌仪式暨“中美关系与世界权力转移”学术研讨会



学院成立





三个中心

### 专业目录

专业	研究方向	初试考试科目 (专业课)	复试考试科目
030207 国际关系	01 国际关系理论与国际安全	611 国际政治概论 811 二战后国际关系史	956 国际关系专业综合 982 面试
	02 国别与区域研究		
	03 国际政治经济学		
	04 国际组织与多边外交		
030208 外交学	01 中国外交	611 国际政治概论 833 中国当代外交史	756 外交学专业综合 982 面试
	02 公共及文化外交		
	03 国别外交		
030201 政治学理论	01 中国政府与政治	622 政治学原理 827 比较政治学	728 政治哲学 982 面试
	02 中外政治思想史		
	03 比较政治学		

### 师资力量

本一级学科具有多位外交、国际关系、政治学以及区域与国别问题研究等专业的领军人物与科研骨干。硕士生导师共14名（在其它学位点的博导3人），其中，教授9人，副教授5人，86%的教师具有博士学位，50岁以下的教师占64%。近一半教师可以进行双语或全英教学。





专任教师采访

## 培养特色

### 特色一

规模适度，精细化培养。政治学专业招生人数每年基本保持在20人以内，师生配比高，确保研究生能享有更优越的生均教学资源，能得到导师更充分的指导和栽培。

### 特色二

学院将国际组织人才培养作为学科发展、课外实践等方面的重要参考与创新思路。通过与美国马里兰大学等国外高校开展合作办学，开展“全球治理创新班”硕士项目，在联合国等国际组织实习半年。

### 特色三

注重理论与实践的结合。通过联合培养基地的建设培养研究生的实践能力。学院与广东省委外事办、地方各市外事局等外事机构以及广州市社科院等研究机构保持着非常紧密的长年合作关系，创建教学实践基地，提供充足的实习实训机会。

### 特色四

学生来源国际化成分高。本学院2011年正式招收留学生就读硕士研究生，近三年共招收来自俄罗斯、意大利等地的10名留学生。留学生与国内学生同班上课，文化上充分尊重和理解，体现了国际化的办学特色。



外国留学生

## 国际交流项目

### 项目一

“国际治理创新硕士研究生项目”：由我校与国家留学基金委联合资助，通过与美国马里兰大学的合作，共同培

养熟悉国际政治、外交、法律、经济和管理的复合型复合型高端专业人才。项目录取的研究生赴美国马里兰大学公共政策学院学习一年，毕业时获得两所大学的硕士学位，同时被推荐到联合国、世界银行等国际组织，以及美国政府部门、研究机构等实习工作半年到一年。

## 项目二

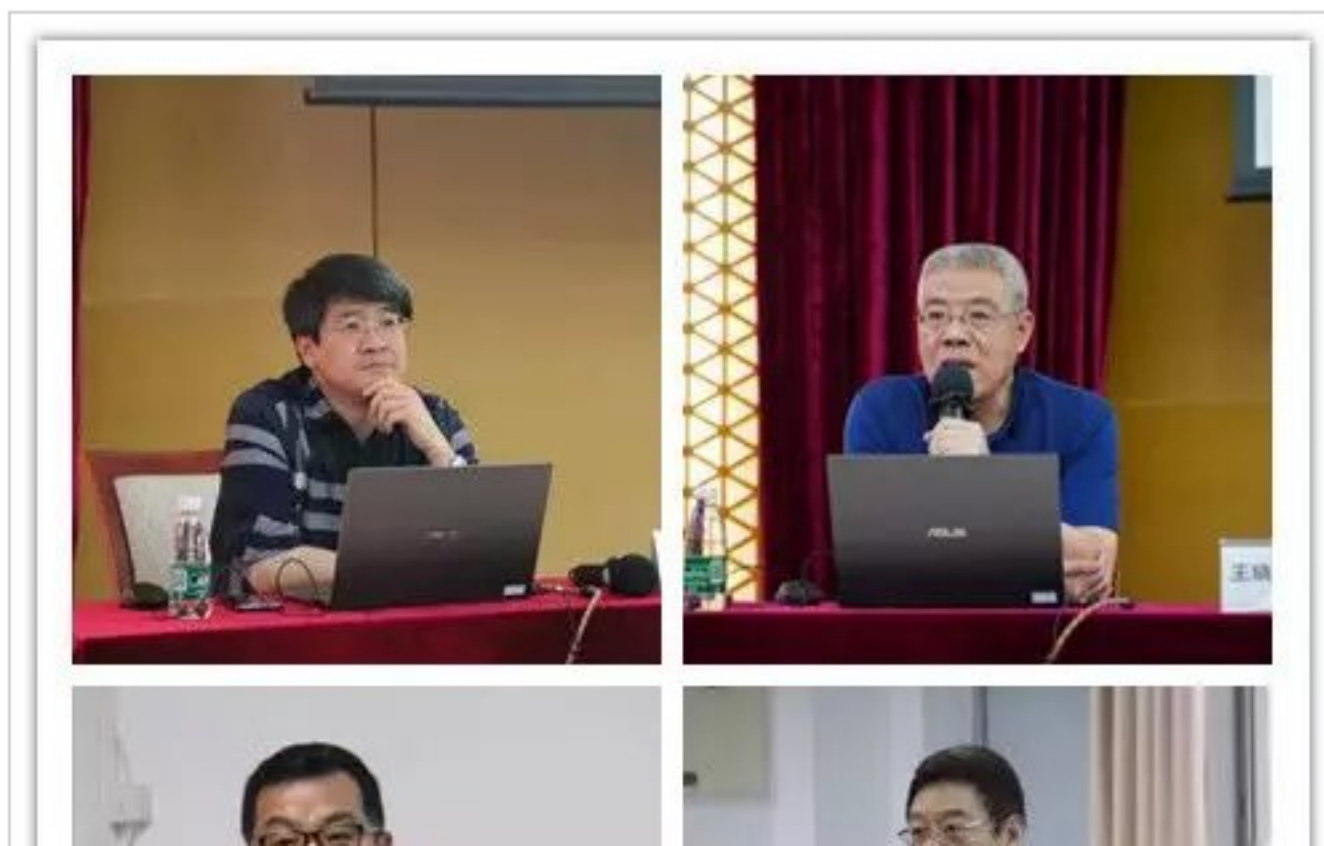
俄罗斯西北管理学院交换生项目：学院与俄罗斯西北管理学院（俄罗斯联邦总统直属国民经济与公共管理学院）建立交换生项目。自2017年9月起，学院每年选拔3-5名在校研究生赴位于俄罗斯第二大城市——圣彼得堡的西北管理学院国际关系专业进行为期一学期的交换学习，学费互免，学分互换。



国际交流项目

## 学术活动

岭南国际关系论坛和粤港澳研究生学术论坛是本专业研究生主要的学术平台。每年定期由中山大学、暨南大学、华南师范大学、香港中文大学和澳门大学以及我校国际关系学院轮流主办，研究生是参与主体，学术论坛进行优秀论文评比等。





学术沙龙



国关大讲堂

国际关系学院讲座沙龙汇总表

序号	名称	主题	主讲人	单位、职称	时间
1	国关大讲堂第1讲	竞争时代的中美关系	吴心伯	复旦大学国际问题研究院院长、文科资深教授	2018/10/12
2	国关大讲堂第2讲	崛起国对外战略制订与实施过程中的风险及其成因	叶海林	中国社科院亚太与全球战略研究院研究员、中国社科院南亚研究中心主任	2018/11/6
3	国关学术沙龙第1期	乔峰和郭靖：宋代中国体系与国际关系研究	王日华	西安外事学院副校长、教授	2018/11/6
4	国关学术沙龙第2期	印度东向政策演变及其对地区安全影响	胡志勇	上海社会科学院国际问题研究所研究员	2018/11/21
5	国关大讲堂第3讲	中美变局下的中俄战略协作：结伴还是结盟？	吴大辉	清华大学国际关系学系教授	2018/11/26
6	国关大讲堂第4讲	内部冲突、外部威胁：集体行动的逻辑	牛铭实	美国杜克大学终身教授	2018/12/14
-	国关大讲	G20 峰会后中美贸易关系与全	约	多伦多大学蒙克全球	

7	国关学术沙龙第5期	全球治理趋势	刚·克顿	国际事务学院教授	2018/12/17
8	国关学术沙龙第3期	美国的印太战略与中国的地区安全环境	仇朝兵	中国社会科学院美国研究所副研究员	2018/12/27
9	国关学术沙龙第4期	Appraising the "Thucydides Trap" Geographically: The Korean Factor in Sino-American Relations	杨向峰	韩国延世大学东亚国际学院助理教授	2018/12/27
10	国关学术沙龙第5期	国际谈判者的谈判思维和谈判行为系列讲座	梁晓君	外交学院外交学系副教授	2019/1/14-16
11	国关学术沙龙第6期	国际关系研究设计与理论创新系列讲座	孙学峰、张聪	孙学峰：清华大学国际关系研究院教授、常务副院长 张聪：清华大学博士	2019/1/17-18
12	国关学术沙龙第7期	新时代中国特色大国外交与人类命运共同体	张建	外交学院俄罗斯研究中心秘书长	2019/1/19
13	国关学术沙龙第8期	普京的强国外交与中俄关系	左凤荣	中共中央党校(国家行政学院)国际战略研究院国际政治研究所所长、教授	2019/1/21
14	国关大讲堂第6讲	中美关系的变化与情景	郝雨凡	香港中文大学(深圳)全球研究项目主任、校长讲席教授	2019/3/14
16	思政大讲坛第三十二讲暨国关大讲堂第11讲	南太平洋地区形势及中国同南太平洋国家关系	杜起文	太平洋岛国论坛对话会特使、中国外交史学会会长、外交部外交政策咨询委员会	2019/3/29
18	国关大讲堂第7讲	Russia, The West and the Great Power Relations	波波·罗	法国国际问题研究所高级研究员、澳大利亚罗伊国际问题研究所客座研究员	2019/4/4
20	国关大讲堂第8讲	大国竞争与东亚秩序的构建	王正毅	教育部“长江学者”特聘教授,北京大学国际关系学院学术委员会主任、国际政治经济学系主任	2019/4/26
21	国关大讲堂第9讲	漫谈美国文化与外交	王晓德	福建师范大学教授	2019/4/26
22	国关大讲堂第10讲	普京的世界与俄罗斯的发展	关雪凌	中国人民大学经济学院教授	2019/5/17

本学科点学术活动多，学术氛围浓厚。学院拥有国关大讲堂和国关学术沙龙两个品牌活动，邀请国内外知名学者为我院师生做专题讲座，介绍各领域最新的研究成果。每月定期举行的读书会由专业教师指导，就某一主题或经典书目进行交流分享，提升学术研究能力。

### 实习基地

我院注重加强研究生实习基地建设，已与中共广东省委外事工作委员会办公室签订合作协议，每年安排20至30名学生进行专业实习，一次实习时间为1-2个月；并与广州市社会科学院签订合作协议，每年视实际情况安排5-8名学生进行专业实习，一次实习时间为2-6个月。





### 优秀校友

我院毕业生就业前景日趋向好，每年都有众多优秀国关学子走出校门，为外交外事部门、基层组织、高校及科研机构、国际组织、跨国公司、媒体宣传机构及国有大中型企业等单位作贡献。同时也有一定比例的同学选择在国内著名高校继续深造，如在中山大学、外交学院、中国社科院、暨南大学、上海外国语大学等高校攻读博士。



2007级国关硕士，刘江韵，上海外国语大学



2009级国关硕士，毛竹，广东外语外贸大学





2015级国关硕士，王少华，联合国和平大学

### 奖助贷补

为了激励研究生安心学习、积极开拓创新，保障研究生的学习和生活，我校建立了以国家奖助为主，社会资助为辅，学校补助为补充的研究生奖助体系，基本做到低保障、多层次、宽渠道、高激励。

奖助学金种类	硕士	奖助学金种类	硕士
国家奖学金	20000 元/人·年	国家助学贷款	最高 12000 元/年
学业奖学金	不低于 10000 元/人·年 (特等奖)	特殊困难补助	最高 3000 元/年
	不低于 5000 元/人·年 (一等奖)	研究生创新奖	最高 10000 元
	不低于 3000 元/人·年 (二等奖)	研究生科研创新项目 资助	最高 6000 元
国家助学金	不低于 6000 元/人·年	学术会议资助	最高 7000 元
优秀硕士研究生新生奖学金	10000 元/人	出国访学资助	资助标准参照国家留学基金委当年度制定的最新资助标准
“三助一辅”津贴	最低 6000 元/年	研究生出国(境)奖学金	最高 20000 元
备注	1. 研究生国家助学金的资助标准、研究生学业奖学金的覆盖比例及奖励金额的标准每年可根据学校实际情况进行动态调整。 2. 目前已经开展的“三助一辅”类岗位为研究生管理助理，津贴发放标准为 600 元/月，按一学年(共两个学期，10 个月)进行发放。 (具体以实际发文为准)		