

北京交通大学 2010 年硕士研究生入学考试试卷

科目代码: 820 科目名称: 经济学 共 2 页 第 1 页

注意事项: 答案一律写在答题纸上, 写在试卷上的不予装订和评分!

一、简答题 (每题 8 分, 共 40 分)

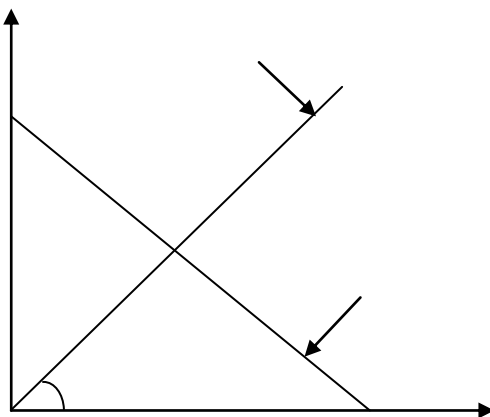
1. 有关偏好的基本假定有哪些?
2. 什么是买方垄断? 其垄断势力的来源有哪些?
3. 如果一厂商有两个具有不同需求曲线的顾客, 它怎样确定一种统一的最优两部收费制? (假设它了解顾客的需求曲线)
4. 假设政府通过增税来减少财政赤字, 这在短期对产出、投资、消费及利率会产生什么影响?
5. 奥肯定理表明, 当产出增长率超过正常增长率 1% 时, 引起失业的减少小于 1%。请简述原因。

二、画图说明题 (每题 12 分, 共 24 分)

1. 画图说明生产配额的福利效应。
2. 画图说明: 生产率增长对自然失业率的影响。

三、计算题 (共 3 题, 46 分) (若有小数点, 保留两位)

1. 根据供求曲线计算弹性。有供给需求曲线如下图所示。



请计算:

- (1) 均衡价格与均衡数量 (4 分)。
- (2) 均衡点的需求价格弹性与供给价格弹性 (4 分)。
- (3) 若技术进步使供给曲线向右水平移动, 且与 X 轴相交于数量 50 之处, 此时均衡点的需求价格弹性与供给弹性是多少。(4 分)

北京交通大学 2010 年硕士研究生入学考试试卷

科目代码: 820 科目名称: 经济学 共 2 页 第 2 页

注意事项: 答案一律写在答题纸上, 写在试卷上的不予装订和评分!

2. 一个完全竞争市场上的企业, 其总成本函数 $TC=Q^3 - 10Q^2 + 30Q$, 请回答下列问题 (16 分)。
 - (1) 若市场均衡价格是 3, 请问其最大产量是多少, 总成本是多少, 利润是多少? (10 分)
 - (2) 若市场均衡价格是 10, 请问其最大产量是多少, 总成本是多少? (6 分)
3. 请根据 IS-LM、AD-AS 模型计算。(18 分)
 - (1) 若给定下列条件, 请推导出 IS 曲线方程和 LM 曲线方程, 并计算均衡实际产出和均衡实际利率 (6 分)。
$$C=1000+0.2Y_D$$
$$I=100+0.3Y-200i$$
$$G=1000$$
$$T=50$$
$$M/P=Y-2000i$$
$$M=2000, M/P=1000$$
 - (2) 在 (1) 的基础上, 请推导 AD 方程。给定 AS: $P=20+0.2*(Y-1000)$, 计算均衡产出和价格, (8 分)。
 - (3) 假设 AD 曲线方程为: $Y=20(M-P)$, 其中 $M=500$, AS 曲线方程为: $P=P^e+d(Y-Y_n)$ 。其中, $P^e=200$, $d=0.1$, $Y_n=8000$ 。为了拉动内需, 如果名义货币存量增加了 2 倍, 则货币存量增加前后, 短期内均衡产出是多少? (4 分)。

四、论述题 (每题 20 分, 共 40 分)

1. 不对称信息导致市场失灵的表现有哪些? 通过哪些措施可以纠正上述市场失灵?
2. 对以下材料分析后请说明: 宏观经济学中“储蓄悖论”的含义是什么? 政府是否应该鼓励人们节俭?

鼓励储蓄的政策在短期、中期和长期对一国的经济影响是什么？

勤俭发家而奢侈败家是人们能普遍接受的一个常识。然而，凯恩斯、马尔萨斯却提出储蓄有害论，因为它降低了消费需求，导致生产萎缩，失业剧增，触发经济危机。诺贝尔经济学奖获得者、美国哥伦比亚大学教授约瑟夫·斯蒂格利茨在 2009 年 3 月 22 日“中国发展高层论坛 2009 年会”上回答张维迎（北京大学教授）关于到底是储蓄高了好还是低了好的疑问时，重申了储蓄悖论这一经济学难题，他认为“从长远来说，正确的方向是更多的储蓄和更多的投资。”

北京交通大学 2011 年硕士研究生入学考试试卷

科目代码 820 科目名称 经济学 共 2 页 第 1 页

注意事项：答案一律写在答题纸上，写在试卷上的不予装订和评分！

一、简答（共 30 分）

1. 请说明人们对风险的不同偏好以及风险偏好与期望效用之间的关系。（10 分）
2. 边际替代率和边际技术替代率有何异同？（5 分）
3. 说明经济增长的源泉。（5 分）
4. 请说明货币政策的短期影响？（10 分）。

二、画图说明（共 30 分）

1. 当边际社会成本曲线较陡、而边际减污成本曲线较平坦，且当政府对减少污染的成本和信息有限时，为什么设立排污标准比收取排污费效果更好？（15 分）
2. 为什么扩张性财政政策在固定汇率下比浮动汇率下更有力？（15 分）

三、计算（共 50 分。答案可直接用分数表示，或保留 2 位小数）

1. 某国男士皮鞋市场由国内（L）和国外（F）厂商共同供给。国内厂商向政府抱怨说国外厂商在本国市场上存在倾销行为，因此政府即将出台一项政策，完全禁止国外男士皮鞋进入该国市场。男士皮鞋的需求曲线和相关供给曲线如下所示：

$$Q_D = 50000 - 500P$$

$$Q_L = 6000 + 150P$$

$$Q_F = 2000 + 50P$$