



创造大学生的未来

复旦大学
856 经济学综合基础

真题答案解析
2011 年

万学教育·海文考研
考研教学与研究中心

一、简答题

1. 【答案】做出假设此人的总时间为 T ，劳动时间为 W ，工资率为 r ；

这样此人的效用函数可以写为： $U = (T - W) * W * r + a(T - W)$

两边对 W 求一阶导数可得： $Tr - 2W * r - a = 0$

可以得到 $W = T/2 - a/2r$ ，此即为此人的劳动供给函数

对劳动供给函数两边对 r 求一阶导数，发现 $dW/dr = a/2r^2 > 0$ ，劳动供给曲线向上倾斜

【解析】劳动供给曲线一直是微观经济学里面的热点，本题的解答相对比较简单，只需要根据题设一阶求导就可以得到答案。

2. 【答案】（1）我支持 A 同学的观点。

（2）从宏观看，我们国家属于发展中国家，经济结构属于二元结构，既存在先进的工业部门，也存在着落后的农业部门，前者的生产率高，后者的生产率低，这就造成了农民的收入低、剩余劳动力多的不利局面，而国家要发展就必须吸纳农村的剩余劳动力，让他们逐渐成为掌握先进生产技术的工人。

（3）从微观看，农民是理性经济人，有的农民尽管可能预期在城市的收入和农村差不多，但是他们是风险偏好者，他们觉得在城市闯荡的效用高于在家务农的效用，所以这部分农民就应该向城市流动。

（4）当然对于那些风险厌恶者或风险中性的农民来说，他们可以选择留在农村。

【解析】袁志刚老师的研究领域主要是侧重于劳动经济学和就业；因此，这几年关于城乡劳动力流动以及就业的知识点考察得比较多。

3. 【答案】（1）信用是商品买卖中延期付款或货币借贷活动的总称，是以偿还为条件的价值特殊运动形式。信用的表现形式有商业信用和银行信用。信用在资本主义经济中的作用具有两重性。

（2）积极正面的作用有：信用能够加速利润率平均化；能够节省流通费用；可以加速资本积聚和集中；信用已经成为宏观调控的重要经济杠杆；信用那个促进国际贸易和世界市场的形成与扩大。

（3）消极负面的作用有：信用极有可能被滥用而加剧矛盾和导致经济危机。

【解析】美国次贷危机后，欧美金融行业的去杠杆化过程也就是消除过度信用的问题；信用以实体工商企业发展的催化剂而出现，但信用本身独特、独立的一种运行方式也使得信用很多时候会带来诸多的麻烦。只有将信用控制在一定的范围，或者让信用服务于实体经济，才能维持经济的健康持续发展。

4. 【答案】（1）规模巨大、增长迅速等特点使得跨国公司的贸易结构对国际收支造成重大影响。

（2）跨国公司进入的初期，东道国可以从跨国公司的资本项目中一次性得到大量的外汇收入；但之后，跨国公司会向母公司支付红利、利息、特许费以及管理费等，引起外汇不断流出。

(3) 如果跨国公司是出口导向型, 将增加东道国的贸易量与国际收支的经常项目收入; 如果跨国公司是进口替代型, 将减少东道国的进口从而改善国际收支; 如果跨国公司是进口型, 将增加东道国的进口从而恶化国际收支。

(4) 总之, 东道国应该积极引进出口导向型跨国公司, 以便通过经常项目的长期顺差来弥补资本项目的长期逆差, 进而达到本国的国际收支平衡、宏观经济稳定的目的。

【解析】跨国公司作为国际贸易的主力军, 对各东道国有很大的影响, 本题考查的是跨国公司贸易结构对东道国国际收支的影响; 题目答案, 书上就有, 难度不大, 但是大家需要对跨国公司的相关内容给予重视。

5. 【答案】(1) 如果政府规定城市劳动力市场的最低工资为每月 500, 那么因为两个市场完全分割, 所以农村劳动力市场没有变化, 而城市劳动力市场会出现供大于求的情况, 会出现非自愿失业。

(2) 如果城市和农村的劳动力可以流动, 因为城市的均衡工资是农村均衡工资的 2 倍, 所以农村劳动力将会流向城市, 这样一来, 农村的劳动供给就会减少, 劳动供给曲线向左移动, 这将导致农村劳动力市场均衡工资增加, 均衡就业量减少; 与农村劳动力市场相反, 城市劳动力市场的劳动供给增加, 劳动供给曲线向右移动, 这将导致城市劳动力市场均衡工资减少, 均衡就业量增加。最终的结果是, 两个市场的均衡工资趋于一致。

(3) 如果城市和农村的劳动力市场可以流动, 政府仍规定城市的最低工资为每月 500, 此时城市劳动力市场将会出现供大于求的情况, 出现失业现象, 因此城市失业人口反而向农村流动, 促使农村劳动力供给增加, 导致农村劳动力供给曲线右移, 农村的均衡工资进一步下降, 均衡就业量增加。

(4) 我认为以下措施可以在稳定市场、减少失业的同时, 改善城里人和农民工的福利: 一、加快小城镇建设, 开拓农村非农就业渠道, 解决农村就业问题; 二、加强农业科学技术教育, 提高农民素质; 三、对城市职工进行技能培训, 提高他们的人力资本。

【解析】“民工荒”以及城乡二元体制, 是 2010 年我国经济中的一个很典型的现象; 复旦经院出这道题目体现了复旦经院老师们对社会热点问题的殷切关注和高度的社会责任感。而运用自己学到的经济学原理来分析现实生活中或者国家经济生活中的热点问题, 一直是复旦考研试卷的一个鲜明特色。考生们平时应注重对现实生活中相关经济问题关注和思考, 逐步形成自己清晰和准确的经济学思维。

二、计算题

1. 【答案】(1) 分别把 $m=1000$, 商品 x 的价格 $p_x=5$ 以及下降后的价格 $p_x'=4$ 代入进需求函数中, 得到价格变化前后对商品 x 的需求分别为 $2 \times 1000 / (5 \times 5) = 80$ 和 $2 \times 1000 / (5 \times 4) = 100$;

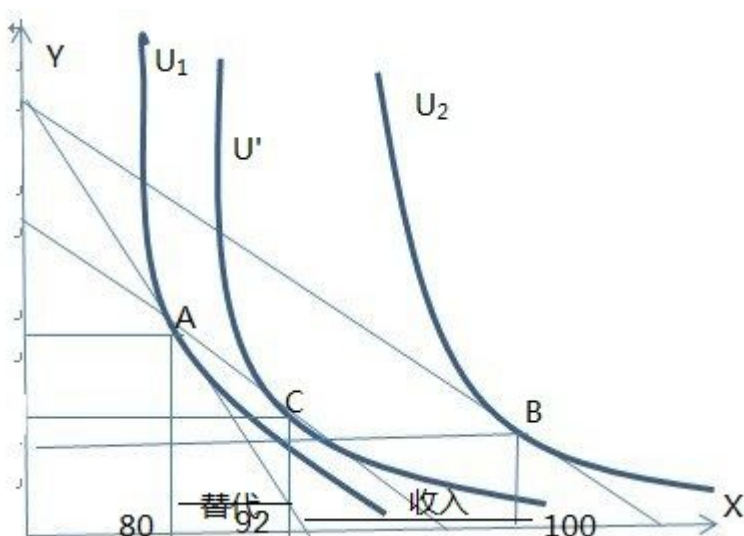
(2) 价格变化前消费商品 x 的数量为 80, 支出为 $80 \times 5 = 400$, 则用在商品 y 的支出为 600, 因

为商品 y 的价格为 $p_y=20$ ，所以消费商品 y 的数量为 $600/20=30$ ，价格变化后消费者依然消费现在 80 单位的 x 和 30 单位的 y ，于是需要收入 $m' = 4 \times 80 + 20 \times 30 = 920$ 。

假如新收入为 $m' = 920$ 的话，在新的价格 $p_x'=4$ 下根据需求函数可得对商品 x 的需求为 $x' = 2 \times 920 / (5 \times 4) = 92$ 。

(3) 从上面的结果得知，从 80 到 92 是替代效应，因此替代效应为 12，而从 92 到 100 是收入效应，因此收入效应为 8；

(4) 下图画出了价格变化前后的预算线，A、B 两点分别是价格变化前后的最优消费点。



(5) 图中的 AC 点所在的直线就是第 2 小题中价格和收入都变化后的预算线，它与虚效用函数曲线相切于 B 点就是此时的最优消费点。

【解析】消费者效用函数是复旦考试考查的重点，此题考查的是收入效应和替代效应，其中替代效应是斯卢茨基替代效应；考生在复习时候需要多做练习，尹伯成的绿皮书应该仔细去做好，做题时要养成用图标方式来辅助解题的习惯。

2. 【答案】(1) 把等式约束条件以及 $L=1$ 代入目标函数，得：

$$\pi(K) = PY - C - T = PAK^a - rK - w - T$$

根据利润最大化的一阶条件，得：

$$aPAK^{a-1} - r - T' = 0$$

由此得最优资本存量 K^* 为 $[(r+T')/aPA]^{1/(a-1)}$

因为 $0 < a < 1$ ，所以利率 r 上升时 K^* 会下降，而价格上升时 K^* 会增加。

(2) 如果税收 T 为定值, 这时 $T' = 0$, 最优资本存量 $K^*_1 = (aPA/r)1/(1-a)$

如果 T 为资本存量的比例税 $T = tK$, 这时 $T' = t$, 最优资本存量 $K^*_2 = [aPA/(r+t)]1/(1-a)$

如果以同样税率 t 对总收入 PY 征收从量税, 此时利润函数为:

$$\pi(K) = PY - C - T = PAK^a - rK - w - tPY = PAK^a - rK - w - tPAK^a = PA(1-t)K^a - rK - w$$

根据利润最大化的一阶条件, 得:

$$aPA(1-t)K^{(a-1)} - r = 0$$

由此得最优资本存量 $K^*_3 = [aPA(1-t)/r]1/(1-a)$

(3) 当 $0 < r < 1$, $0 < t < 1$ 时, 比较第 2 小题的三个 K^* , 我们发现 $K^*_1 > K^*_2$ 和 $K^*_1 > K^*_3$, 可见政府税收为定值的时候对企业投资影响最小, 而其他征税方式都将使得最优资本存量下降。

【解析】最近几年我国财政收入增长远快于 GDP 的增长, 众多中小企业税负普遍过高, 企业经营非常困难, 众多制造业老板该做光伏或者直接投身金融地产业; 这实际上会加速实体经济的空心化, 而这种空心化在复旦老师们看来是让人特别忧心的。本题, 通过模拟集中税负情况, 得出政府征收定额的税负对企业投资的影响最小, 在某种意义上让大家知道税负的增加会在很大程度上影响实体投资, 进而影响到整个实体经济的发展。

三、论述题

1. 【答案】(1) 工资理论是马克思经济理论体系的重要组成部分, 马克思科学的工资理论不仅揭示了资本主义工资的本质及内在关系, 而且具有显著的时代价值, 特别是对于社会主义条件下工资本质的界定、工资运动规律的概括以及工资分配制度的创新都起到了很好的导向作用。

(2) 马克思的工资理论与其它经济理论一样, 都是在批判继承资产阶级古典经济学的过程中创立的。在马克思之前的资产阶级古典经济学派的代表人物已经形成了自己相对完整的工资理论, 特别是亚当·斯密与大卫·李嘉图对于资本主义工资的形式进行了卓有成效的探讨。但由于历史与阶级的双重局限, 决定了其工资理论的肤浅性与矛盾性。而马克思则在严格界定劳动与劳动力、劳动力价值与劳动所创造的价值这两对范畴的基础上, 创立了系统科学的工资理论。概而言之, 马克思工资理论的基本内涵大致包括以下几个方面的内容。

一、工资本质论。马克思为了揭示资本主义条件下工资的本质, 首先科学界定了劳动与劳动力这两个不同的经济范畴。马克思运用劳动价值理论、商品等价交换理论与剩余价值理论, 从三个不同的层面详尽论证了劳动不是商品, 它没有价值更没有价格, 资本家购买的不是工人的劳动, 而是工人的劳动力。即“实际上, 在商品市场上同货币所有者直接对立的不是劳动, 而是工人, 工人出卖的是他的劳动力。”其次, 马克思明确分析了工资形式使劳动力的价值表现为劳动价值, 从而产生了假象并掩盖了资本主义剥削关系,

因为“工资的形式消灭了工作日分为必要劳动与剩余劳动、分为有酬劳动与无酬劳动的一切痕迹。全部劳动都表现为有酬劳动。”有鉴于此，马克思在系统批判资产阶级古典学派与庸俗学派错误观点的基础上，明确指明了资本主义条件下工资的本质，即是劳动力价值或价格的转化形式，它反映与体现了资本主义生产方式所特有的剥削关系。

二、工资形式论。为了进一步分析与揭示资本主义条件下的工资的本质，马克思又从实证分析的视角出发，系统研究了资本主义条件下工资的具体形式。首先，马克思分析了计时工资的特点及运动规律，利用工作日的长度、“劳动价格”与劳动力价值这三个范畴，阐明了计时工资的内涵及特点，在此前提下，揭示了资本家利用计时工资加强对工人剥削的基本表现，并得出结论计时工资是剥削剩余价值有效的手段，是资本主义生产方式最普遍的工资形式。其次，马克思沿着资本主义生产方式发展的历史轨迹，探讨了计件工资的内涵及特点，明确指出“计件工资无非是计时工资的转化形式，正如计时工资是劳动力价值或价格的转化形式一样。”也就是说，计件工资与计时工资没有本质区别，计件工资是在计时工资的基础上发展起来的，二者的根源都在于劳动力的价值或价格。但是，相比较而言，计件工资在劳动质量控制、劳动强度计算、中间剥削制度、劳动时间延长以及工资总体水平下降等方面，都优越于计时工资，所以马克思指出“计件工资有一种趋势，就是在把个别工资提高到平均水平以上的同时，把这个水平本身降低。”所以“计件工资是最适合资本主义生产方式的工资形式。”总之，工资的形式是由工资的本质决定的，资本主义条件下的工资形式尽管名目繁多，但始终都是劳动力价值或价格的转化形式，都是计时工资与计件工资这两种基本形式的进一步发展与转化。

三、工资差异论。对于如何科学比较与正确对待不同国家工资的国民差异，马克思首先详尽研究与论证了价值规律在国际范围内的作用及特点，创立了科学的国际劳动价值理论。在此基础上，马克思从国际范围内的现实比较中，科学分析与界定了比较工资国民差异的几个重要范畴，即名义工资、实际工资与相对工资，并明确指出“在比较国民工资时，必须考虑到决定劳动力的价值量的变化的一切因素自然的和历史地发展起来的首要的生活必需品的价格和范围，工人的教育费，妇女劳动和儿童劳动的作用，劳动生产率，劳动的外延量与内涵量。”从这一视角出发，马克思得出了以下结论衡量一个国家工人生活水平，不能只看名义工资的数量而主要看实际工资与劳动力价值是否吻合。由于发达国家工人的劳动强度与劳动生产率较高，所以名义工资较高，但相对工资却较低，受剥削的程度并不低。比较工资的国民差异时，必须始终以劳动力价值及其决定因素为依托，而不是片面的静态的比较，唯有如此，才能得出科学的结论。

四、工资规律论。马克思从不同侧面探讨了资本主义条件下工资的变化运动规律，这也是马克思科学的工资理论的重要组成部分。首先马克思借助于工作日长度、劳动强度与劳动生产力三个经济变量的相互作用，概括出工资运动的基本规律是在劳动生产力不断提高的前提下，劳动力价值即工资与剩余价值的相对量与绝对量都会发生变化，而且二者变化的方向是相反的，二者之间存在着明显的此消彼长的对立与矛盾。即“剩余价值的增加或减少始终是劳动力价值相应的减少或增加的原因。”其次，马克思又在系统分析资本

有机构成这一范畴的基础上,详尽论证了资本主义条件下工资变化的基本趋势。即伴随着资本有机构成的发展与资本积累规模的扩张,工资水平会呈现出不断提高的态势,但是这种提高必然受到工资本性及其资本主义生产方式内在规律的双重约束,从而昭示了工资提高趋势的客观界限,因为“工资按其本性来说,要求工人不断地提供一定数量的无酬劳动。”

(3)依据马克思工资理论的科学内涵,结合我国目前正在进行的社会主义市场经济体制改革,我们认为,马克思工资理论至少在以下几个方面给我们以深刻的启示。

一、关于社会主义工资的本质界定。我们认为有两个问题必须要明确:一是社会主义条件下劳动力是否成为商品;二是社会主义制度的本质要求是什么。第一个问题尽管存在争议,但比较趋同的是承认社会主义条件下劳动是商品。第二个问题则没有异议,即社会主义制度下的本质要求是解放与发展生产力,以最大限度地实现社会主义生产目的。因此,在社会主义条件下工资与资本主义工资既有共性也有区别,社会主义条件下的工资所反映与体现的不再是对抗关系,而是公平等价、利益协调的新型社会生产关系。

二、关于社会主义工资的运动规律。资本主义条件下工资的运动规律是在上升性与对抗性的矛盾冲突中完成的,在社会主义市场经济条件下,一方面工资的运动轨迹深受价值规律与劳动力市场供求状况的影响,而呈现出波动态势另一方面工资的运动轨迹又必然受到社会主义基本经济规律与按劳分配规律的决定,从而呈现出不断发展的格局。在社会主义条件下,工资增长的唯一限制就是社会生产力的发展水平,因此工资的运动规律与社会生产力的发展呈现出内在协调统一的耦合状态,这与资本主义条件下工资运动与生产力进步的失调形成鲜明的对照。与此同时,社会主义条件下的工资运动还会在兼顾公平与效率的基础上,充分发挥与实现工资本身的内在功能,既实现了劳动力自身的价值,满足了劳动者及其家庭的基本生活需要,又较好地调动了劳动者的积极性、主动性与创造性,在效率优化的基础上,协调与处理好国家、企业与劳动者个人三者的利益关系,进而实现社会主义条件下工资运动的规范性与制度化。

三、关于社会主义工资制度创新。工资制度改革是社会主义市场经济改革与制度创新的重要内容,是正确处理协调社会主义条件下物质利益关系的关键环节。迄今为止,我国的工资制度改革已经日趋科学与完善,但在很多方面仍然存在着明显缺憾。鉴于此,立足于马克思科学工资理论的逻辑内涵,结合当前工资体制运行现状,将来的改革与创新至少应从以下几个层面着手完善。第一,在分配领域,坚持公平与效率的有机统一,在初次分配过程中侧重于效率的实现,在再分配领域中侧重于公平程度的提升。而面对日趋加剧的收入分配不公现象,则应分类处理,即对于非法收入导致的分配不公,应严格打击取缔,对于因要素参与分配的而导致的分配不公,则主要是借助于财税手段予以引导与疏通。第二,正确处理国家、企业与个人的利益分配关系,理顺工资与物价的内在关系,建立与健全工资增长与生产力发展和效率优化之间的良性循环体系。第三,根据不同地区、不同企业的不同情况,发育与完善各具特色的工资制度与工资增长机制,在企业工资总额的增长与平均工资的增长分别低于企业经济效益与劳动生产率增长的前提下,由各种企业法人依据政策法律与市场机制自主决定工资水平与分配模式。第四,强化国家对工资运行的宏观调控,

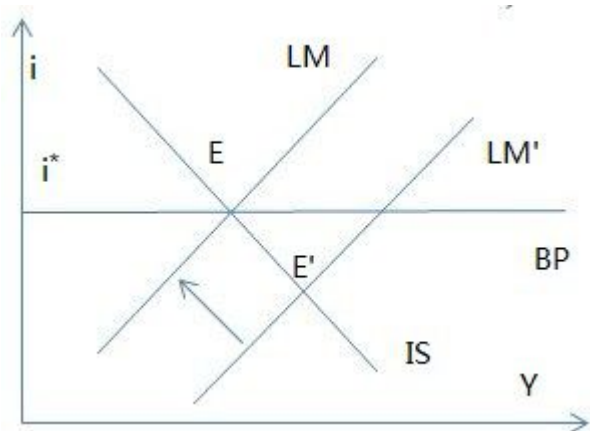
借助于经济杠杆、法律法规、政策协调以及必要的行政手段，在充分发挥市场机制基础性调节作用的基础上，适时适度地进行政府干预，创造公平竞争的良好环境，提高收入透明度，保护合法性收入，减少隐性收入，取缔非法收入，推动工资机制的正常发育及内在功能的有效释放。

【解析】政治经济学教材上知识点，工资理论；答题时要结合我国目前收入分配不均的现状来分析，这就要求考生们在注重经济学原理的同时关注和分析社会热点问题。

2. 【答案】（1）在固定汇率制下，当资本完全流动时，货币扩张在短期内也无法对经济产生影响。也就是说，此时的货币政策是无效的。在浮动汇率下，当资本完全流动时，扩张性货币政策会引起本国货币贬值、收入上升，对利率无影响。可见，此时的货币政策是非常有效的。

（2）固定汇率制下的货币政策效果分析。

在资本完全流动条件下，极小的利率差别就会引起巨大的资本流动：如果国外利率是既定的，则当国内利率高于国外水平时，资本就会无限地流入本国，从而引起国际收支的盈余。反之，若国内利率低于国外水平时，资本就会大量外流，从而导致国际收支赤字。因此，国际收支均衡线 $=0$ 一定是一条位于国外利率上的水平线。在固定汇率制度下，根据蒙代尔—弗莱明模型可得一个结论，即一国无法实现独立的货币政策。我们下图来予以说明。



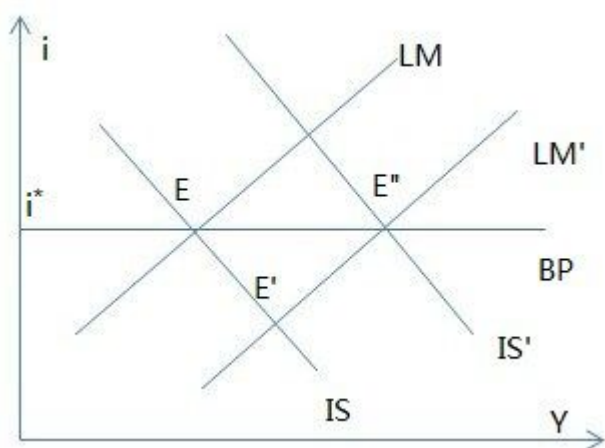
固定汇率下资本完全流动的货币政策效应

图中，由于资本的完全流动，BP 曲线为一条水平线，这意味着，当一国利率不等于国外利率时，资本流动都很剧烈以至于该国的国际收支无法实现平衡，这迫使该国中央银行不得不进行干预以保持原有的汇率水平，这在理论上使 LM 曲线发生移动。假设经济开始在 E 点达到国内外的同时均衡，货币扩张使得 LM 曲线向右移动到 LM'，这时内部均衡点移到 E' 点，但在该点，发生大规模的国际收支赤字(因该点在线之下)，因此存在使本国货币对外币汇率下降的压力，为了稳定汇率，中央银行必须干预，出售外国货币并接受本国货币。因此本国货币供给减少，结果使得 LM 曲线从 LM' 的位置向左移动，直到最初的 E 点的均衡得到恢复为止。

同样可以说明，中央银行任何紧缩货币的政策都将导致大规模的国际收支盈余，这倾向于引起本国货币升值，并迫使中央银行进行干预以保持汇率稳定。中央银行的干预引起本国货币量增加，结果使得最初的货币紧缩政策的效果被抵消。因此，资本完全流动和固定汇率制度下一国无法实现独立的货币政策。

（3）浮动汇率制下的货币政策效果分析。

这里仍然以扩张性的货币政策为例，货币扩张的效应可以见下图。



最初经济在 E 点达到内部和外部同时均衡，如果货币从扩张到 LM' ，并与曲线相交于点 E' 。在 E' 点，经济虽然是内部均衡点，但该点在 BP 曲线的下方，这意味着存在国际逆差。国际收支的逆差推动汇率进行调整，即本国货币贬值，外汇汇率上升， IS 曲线会向右移动，最终在 E'' 点达到新的均衡。由此可以看出，在浮动汇率制下货币扩张政策的效果是使汇率和国民收入水平提高，但利率不变。

（4）中国当前货币政策实施的效果总体是不错的，但是要注意过度抑制通货膨胀带来的挤出私人投资效应。自从 2010 年以来，我国物价持续攀升，CPI 涨幅呈现逐月放大的趋势，为此我国的货币政策由适度宽松转向了稳健，实际上就是转向了紧缩性的货币政策，包括在公开市场上抛售债券回笼货币，收紧流动性，几次提高存款准备金率，这就使得货币供给量大幅减少，从而 LM 曲线向左移动，而让人民币适度升值的政策使得曲线 IS 向左移动，其结果是有利于我们的经济从顺差状态趋向内外平衡状态，而物价也停止了快速上涨的态势。但是，根据蒙代尔—弗莱明模型，这样的—个货币政策长期来说会导致国民收入的下降，所以需要密切关注宏观经济的发展趋势，避免经济再次出现滑坡。

【解析】蒙代尔-弗莱明模型是复旦考研的绝对重点，很大一部分原因是由于蒙代尔-弗莱明模型极其重要，而且作为《国际经济学》和《宏观经济学》的交叉知识点，出卷老师们有很大的倾向去考察这方面的内容。而我国 2010 年通货膨胀问题，使得该考点又具有了很强的现实性。值得注意的是，我国是开放的大国经济体，一定将宏观政策放在开放大环境下来考虑。

版权属于北京万学教育科技有限公司所有，违者必究



集团总部地址：北京市海淀区北四环西路 66 号中国技术交易所大厦 A 座 17 层

万学主网：<http://www.wanxue.cn> 考研频道

百度教育 万学教育 智能矩阵超级学习系统：<http://s.wanxue.cn>