



# 东北师范大学2020年硕士研究生 网络远程复试考生操作手册

2020年5月

未经授权  
请勿转载



# 01 前期准备

- 硬件准备
- 软件准备
- 网络准备
- 环境准备
- 材料提交
- 模拟演练

未经授权  
请勿转载



## 1 主机位



1部智能手机  
(摄像和语音功能可正常使用)

或



1台笔记本电脑/台式机  
(带有摄像和语音功能)

## 2 辅机位



1部智能手机  
(摄像和语音功能可正常使用, 内含可正常通话的应急电话卡)

注: 面试时应保证全部设备电量充足并接通电源、存储空间充足, 不要在面试中插拔电脑连接的摄像头设备。



## 1 主机位

手机	苹果手机：Safari最新版浏览器、学信网APP最新版
	安卓手机：Chrome最新版浏览器(下载地址： <a href="https://t4.chei.com.cn/common/app/chrome-80-0-3987-162.apk">https://t4.chei.com.cn/common/app/chrome-80-0-3987-162.apk</a> )、学信网APP最新版
电脑	Mac系统：Chrome最新版浏览器
	Windows系统：Chrome最新版浏览器（下载地址： <a href="https://www.google.cn/chrome/">https://www.google.cn/chrome/</a> ）

## 2 辅机位



学信网APP最新版，安装时请允许学信网 App 使用摄像头、扬声器、存储空间、网络等权限，以保证可以正常进行真人验证。（下载地址：<https://www.chsi.com.cn/wap/download.jsp>）



## 1 主机位浏览器

在浏览器中打开<https://bm.chsi.com.cn/ycms/stu/school/index>，进入招生远程面试系统登录界面，使用学信网账号登录（各招生院部系统陆续开通，具体开通时间请考生咨询招生院部）。

**招生远程面试系统**

**登录**

请使用 **学信网账号** 进行登录

账号

密码

**登录**

找回用户名 找回密码

注册

考生使用手机号或身份证号、密码，即可**登录**。

如有其他账号问题可点击此处进入**帮助中心**。

已有学信网账号的考生无需再次注册，如忘记用户名或密码可根据登录页面提示进行找回。

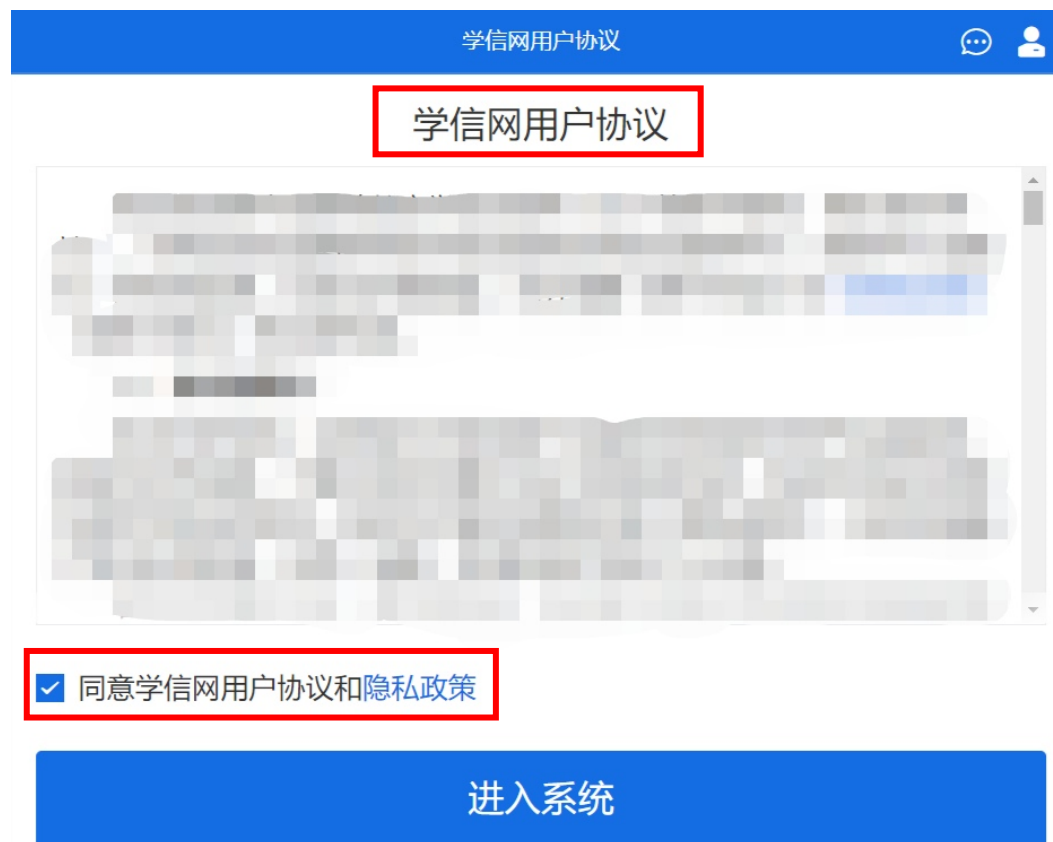
无学信网账号的考生点击【**注册**】按钮，进入学信网账号注册页面。账号注册需提供考生的手机号及短信验证码、姓名、证件号码等信息，设置密码后，即可完成注册。请牢记账号及密码。

系统登录界面



## 1 主机位浏览器

首次登录时，应认真仔细阅读学信网用户协议和隐私政策，阅读完毕后，勾选下方“同意”，方可进入系统。

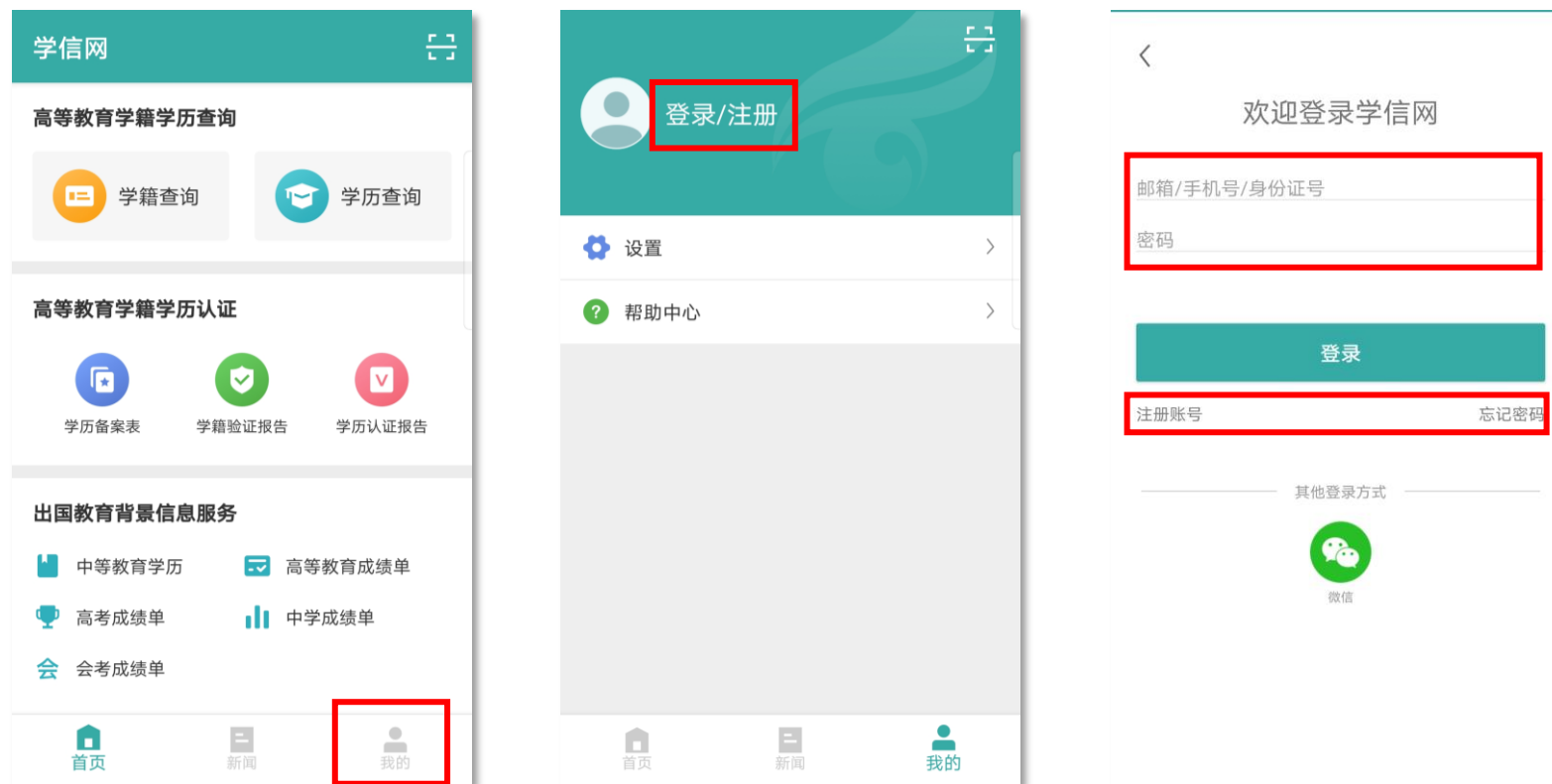


用户协议界面



## 2 辅机位学信网APP

打开手机学信网APP，进入登录界面，使用学信网账号登录。

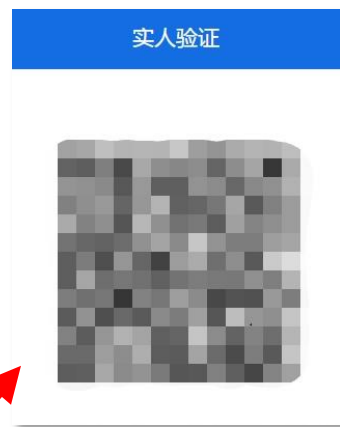


学信网APP登录界面



## 1 主机位浏览器

首次登录系统或**每次**进入考场前，均需进行实人验证，系统提供支付宝APP和学信网APP两种验证方式，考生可自行勾选。



使用**电脑**登录系统的考生，使用勾选的APP扫描网页二维码，按照提示进行验证；使用**手机**登录系统的考生点击“开始”，自动跳转勾选的APP，按照提示进行验证。



实人验证界面

注：验证不通过时，可返回重试。若实人验证不通过次数超过5次，则需要进入人工身份认证流程。





## 1 主机位浏览器

- **查阅系统须知及考试信息**：实人验证通过后，请认真仔细阅读系统须知，阅读完毕后点击下一步，选择并确认所报考学校及考试信息。



系统须知界面及选择考试界面



1

## 主机位浏览器

- **确认准考证信息**：考生应在准考证信息确认界面逐项仔细核对个人信息，确认无误后再点击“确认”，如有问题及时与招生院部联系。

确认准考证信息	
姓名	[Blurred]
性别	[Blurred]
证件号码	[Blurred]
报考单位	[Blurred]
报考专业	[Blurred]
专业方向	[Blurred]
<b>确认</b>	

确认准考证信息界面



## 1 主机位浏览器

- **确认诚信复试承诺书**：考生应在承诺书阅读界面仔细阅读诚信复试承诺书，勾选“我已阅读相关协议”后，并点击下方“同意”按钮方可参加面试。





考生应确保网络良好、能满足复试要求，保障具备有线宽带网络、**WIFI**、**4G**网络等两种以上网络条件。

注：选用4G网络的考生，应确保手机剩余流量充足，避免因流量不足造成网络中断。



## 考场环境

考生应选择独立安静的房间独自参加网络远程复试。面试期间，房间应全程保持安静明亮。

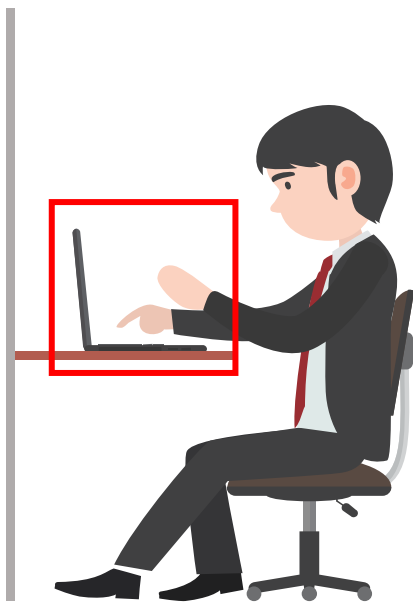
## 注意事项

- 除必要的复试设备和招生院部要求的考试用品外，不得携带任何纸质材料和电子设备（**包括耳机**）进入考场。
- 考场内除考生本人，不得出现其他人员或声音。
- 杜绝手机电话呼入，取消社交软件音视频通话邀请，关闭其他APP的消息通知，关闭手机锁屏、录音、录屏、直播、外放音乐、闹钟等其他可能影响面试的应用程序。

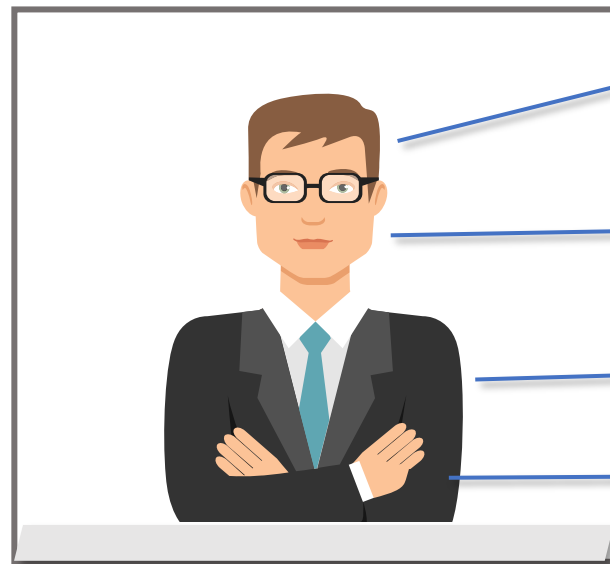


## 1 主机位

背靠墙面摆放，与考生本人间隔不超过1米，从考生正面拍摄。



主机位摆放侧面视角



主机位视频画面

全程考生正面免冠朝向主机位摄像头，视线始终注视此摄像头，保证面部清晰无遮挡

不得佩戴口罩，头发不得遮挡耳朵，不得戴耳饰

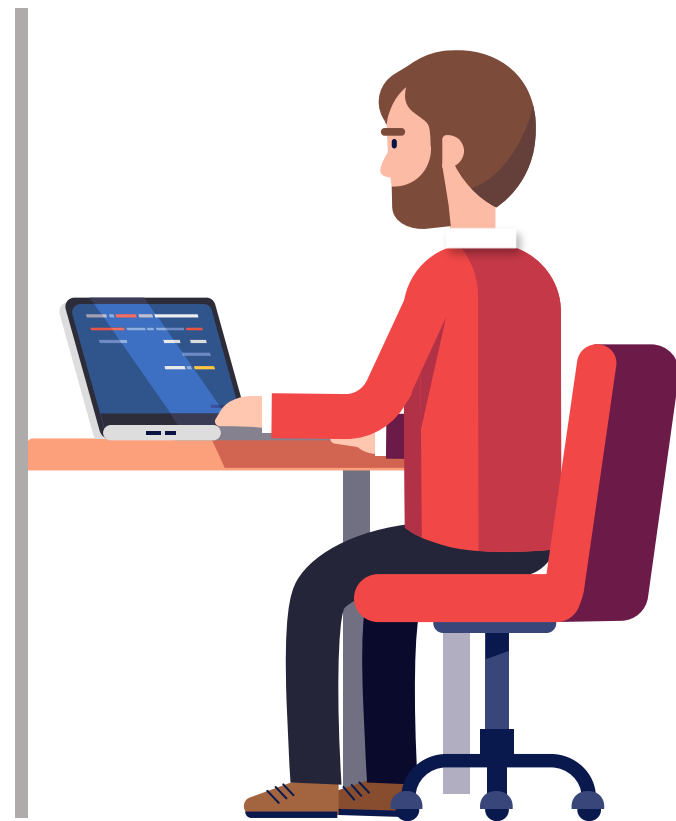
视频背景必须是真实环境，不得使用虚拟环境，中途不得更换视频背景

保证头肩部及双手出现在视频画面正中间



## 2 辅机位

摆放于考生侧后方 $45^{\circ}$ ，与考生本人间隔不超过1米，确保从身后完整拍摄到考生全身，确保主机位屏幕可被复试工作人员清晰看到。



辅机位视频画面



考生应按招生院部要求，在**规定时间内**通过系统上传资格审查材料电子版文件，所有材料均添加完毕后，方可点击“提交”。

## 注意事项：

- 材料一旦提交，不可修改；
- 如上传材料不符合招生院部要求，材料可能被退回，需重新修改并提交，请考生提交材料后，密切关注审核进展。

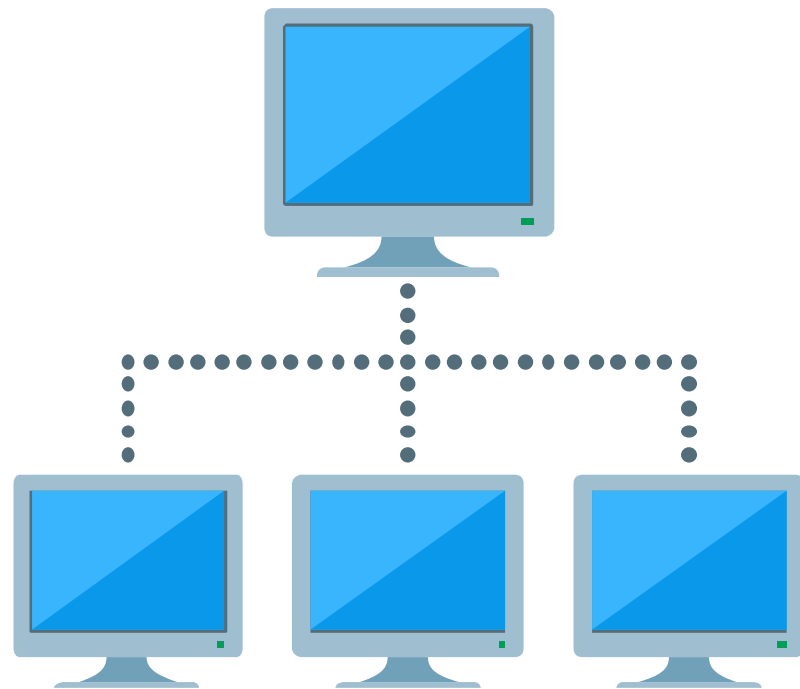


材料提交界面





考生应提前做好前期准备工作，认真学习系统具体操作流程，按照各招生院部通知要求，在规定时间内按规定程序参加模拟演练，熟悉复试流程，检测设备和环境是否满足复试要求，从而确保复试顺利开展。如模拟演练过程中遇到困难或问题，可及时与招生院部沟通。





# 02线上面试

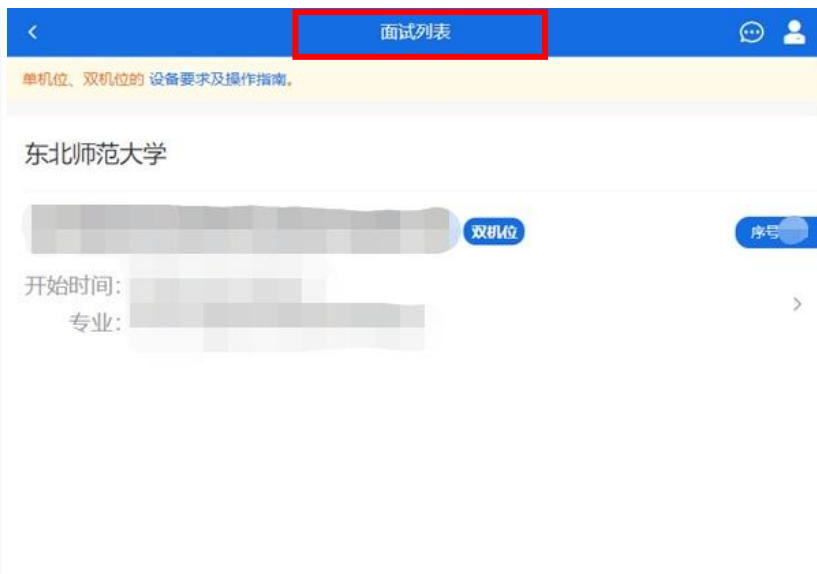


## 1 候考

在招生院部规定时间登录系统，点击“进入考场”进入面试列表界面，查看并确认面试时间要求及考场信息。点击面试名称，进入实人验证界面，并完成验证。进入考场候考界面，查看考试开始时间、考试顺序、复试工作人员发送的群消息和私信等，随时关注考场动态。（此时，主机位使用电脑的考生，可通过界面下方“调试摄像头”进行音视频调试。）



进入考场界面



面试列表界面



考场候考界面



## 2

### 入场

主机位浏览器界面，点击“接通”接受复试工作人员邀请，如主机位设备为电脑，则直接在浏览器中面试；如主机位设备为手机，则接通后自动跳转学信网APP参加面试。

主机位接通后，使用辅机位设备学信网APP首页右上角“扫一扫”功能扫描二机位二维码，接通辅机位视频。按照招生院部要求，配合工作人员进行“两识别、四比对”、复试环境查验以及随身物品检查，宣读考前承诺，测试音视频效果。



主机位接通界面



主机位 (电脑) 扫码界面



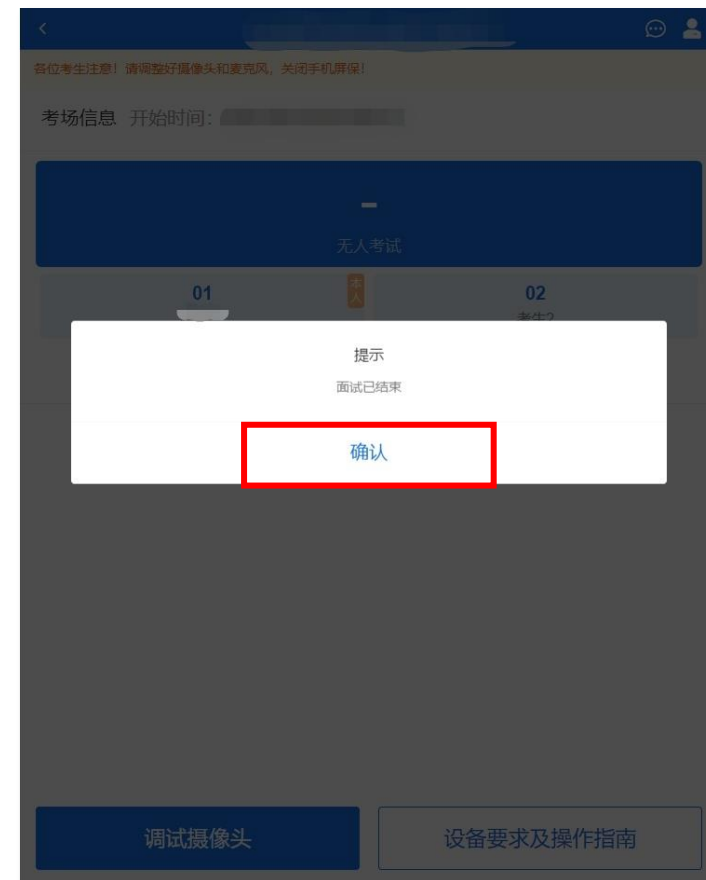
主机位 (手机) 扫码界面



## 3

### 面试

按照复试工作人员安排抽取试题，进行线上面试，确认全部作答完毕后，面试结束，在弹出提示界面点击“确认”退出考场，此时将不可再次进入考场。



面试结束界面



# 03 问题处理

未经授权  
请勿转载



- **如招生院部对网络远程复试相关设备、软件、环境、流程等有特殊规定，以招生院部规定为准。**
- **系统如有优化更新，请考生参考系统内最新操作手册。**
- 如无法正常开启视频，请检查是否授权麦克风、摄像头/相机。
- 如在面试过程中出现视频卡顿现象，可以尝试刷新界面。
- 如发生网络或设备故障，例如**任一机位视频传输画面中断**，第一时间采用招生院部规定方式与复试工作人员取得联系。





未经授权  
请勿转载

祝各位考生一切顺利！

金秋九月，东师与你相约！

东师  
研招



勤奋创新  
为人师表