



西京学院  
XIJING UNIVERSITY

学校代码：12715



2021年  
全日制专业学位

硕士研究生 / 招生简介

STUDENT RECRUITMENT  
BROCHURE



官方微博二维码



官方微信二维码



西京研究生微信二维码



全景看校二维码

校址：陕西省西安市长安区西京路1号  
咨询电话：029-84190900  
学校官网：yjsb.xijing.edu.cn  
研究生处网址：yjsb.xijing.edu.cn  
电子邮箱：yanjiushengbu@xijing.edu.cn

乘车路线：地铁2号线到韦曲南站下车换乘332/334/335路公交车到西京学院站下车，  
或乘215路（西门始发）、215路区间（钟楼站始发）、229路（火车站始发）、  
280路（丁家桥始发）、162路（电视塔始发）公交车到终点站西京学院



相遇西京 成就一生



# CATALOG 目录

01 学校概况

02 研究生教育简介

03 招生简章

07 专业目录

09 参考书目

11 招生学院简介

- 001机械工程学院
- 002理学院
- 003土木工程学院
- 004会计学院
- 005设计艺术学院
- 006信息工程学院

19 奖助政策

20 参考数据

## 欢迎报考西京学院硕士研究生!



## 西京学院 / 概况

西京学院是具有硕士学位授予资格的普通高校，是省属普通民办本科高校、陕西省“一流学院”建设单位。学校创建于1994年，2005年获批为普通本科高校，2009年获学士学位授予权，2010年作为全国第一所民办高校通过教育部本科合格评估，2011年成为全国首批获得硕士专业学位研究生培养资格的5所民办高校之一，2017年通过了教育部本科教学审核评估。建校20多年来，学校始终秉承“诚、健、博、能”的校训，以创办“有使命，有远见，有智慧”的高水平大学为己任，学校位于13朝古都西安，占地面积1858亩，校舍建筑面积逾76万平方米。现有全日制在校生2万余人，教职员工1700余人，6个硕士专业，33个本科专业。

学校大力实施科研强校战略，建设有何积丰院士工作室、教育部国别研究中心、陕西省重点实验室、陕西省工程技术研究中心、陕西省国际科技合作基地等省部级学术科研平台，汇聚了一批高水平的核心科研团队。《中国民办本科院校科研竞争力评价研究报告》显示，学校多项科研创新指标保持在全国民办高校前列，西京学院科研竞争力连续两年稳居全国民办高校第一。近年来共获批纵向科研项目460余项，签订横向课题合同1700余项，科研经费达4.6亿余元，授权专利1600余件，获得国家级科研奖2项，省级科研奖26项，陕西省专利奖1项。

教育是民族振兴和社会进步的基石，今天的西京人正站在新的历史起点上，进一步深化内涵建设，不断提升学校的核心竞争力，努力朝着建成高水平西京大学的蓝图昂首阔步!

## 研究生教育 / 简介

2011年10月，根据国务院学位委员会学位〔2011〕69号文件，我校获准在机械工程和工程控制两个领域开展“服务国家特殊需求人才培养项目”试点工作，成为中西部地区唯一一所具有培养硕士专业学位研究生资格的民办高校。

2014年8月，根据陕学位〔2014〕7号文件，我校又增列审计、建筑与土木工程、艺术（艺术设计）三个专业硕士学位点，使我校的硕士学位点达到5个。

2019年6月，在全国艺术硕士教指委备案，我校开展艺术硕士美术专业研究生培养。

2019年7月，根据全国工程硕士教指委《关于确认“服务国家特殊需求人才培养项目”依托专业学位类别调整结果的函》，我校工程硕士中的机械工程、控制工程和建筑与土木工程领域调整为机械、电子信息和土木水利三个硕士专业学位类别。

学校现有机械、电子信息、土木水利、审计、艺术设计、美术等6个硕士专业，现有在校研究生500余人，专职硕士生导师160余人。

在研究生培养方面，学校积极实践、勇于探索，逐步形成了独具特色“四个一”的人才培养模式，即我校研究生除须完成规定的学分及毕业论文外，在校期间还要完成以下“四个一”方能取得硕士学位证书：一是完成一篇公开发表的相关领域论文；二是参与一项相关领域的企业（或纵向）课题；三是取得一项相关领域的技能证书；四是申报一项专利。“四个一”的培养模式，覆盖了动手能力、科研水平、职业素养和文字表达能力等全方位的培养，使研究生的创新能力，工程应用水平有了极大的提高，该培养模式也于2015年10月获得“陕西省研究生教育教学成果二等奖”。

截止2020年7月，我校研究生先后在“中国研究生创新实践系列大赛”“陕西省研究生创新成果展”等科技创新活动中获得国家级、省部级大奖254项（其中一等奖19项）；取得专利授权771项（其中发明专利42项），发表学术论文401篇（其中SCI 11篇，EI 99篇，CSCD 7篇）；学校已有六届毕业研究生，毕业生就业领域广、薪酬待遇丰厚。

学校地址：陕西省西安市长安路1号  
联系部门：西京学院研究生处  
联系人：陈老师  
联系电话：029-84190900

# 西京学院 2021年 硕士研究生 >>>> 招生简章

我校官网: <http://www.xijing.edu.cn>  
研究生处: <http://yjsb.xijing.edu.cn>



在校研究生报考须在报名前征得所在培养单位同意。

(五) 全日制专业学位研究生的具体报考条件以国家有关规定为准。我校仅录取全日制类别考生, 所有考生拟录取后都须在学校规定时间内将个人学籍、人事档案全部转入我校。不能保证全日制脱产在校学习或者按时转入档案的, 我校将不允许参加复试或不予录取。

## 四、报名及注意事项

报名分为网上报名和现场确认两个阶段。

### (一) 网上报名

#### 1. 网上报名流程

考生登录“中国研究生招生信息网”(公网网址: <http://yz.chsi.com.cn>, 教育网网址: <http://yz.chsi.cn>, 以下简称“研招网”)浏览报考须知, 按教育部、省级教育招生考试管理机构、报考点以及我校的网上公告要求报名。

#### 2. 网上报名时间

以“研招网”公布的报名时间为准。报名期间将对考生学历(学籍)信息进行网上校验, 并在考生提交报名信息三天内反馈校验结果。考生可随时上网查看学历(学籍)校验结果。考生也可在报名前或报名期间自行登录“中国高等教育学生信息网”(网址: <http://www.chsi.com.cn>)查询本人学历(学籍)信息。未通过学历(学籍)校验的考生



应及时到学籍学历权威认证机构进行认证, 在现场确认时将认证报告交报考点核验。凡不按要求报名、网报信息误填、错填或填报虚假信息而造成不能考试或录取的, 后果由考生本人承担。

### (二) 现场确认

#### 1. 现场确认时间

请考生及时关注各省级教育招生考试管理机构发布的公告, 在规定时间内到指定地方现场核对并确认个人网上报名信息, 逾期不再补办。

#### 2. 现场确认地点

应届本科毕业生原则上应选择就读学校所在省(区、市)的报考点办理网上报名和现场确认手续; 其他考生应选择工作或户口所在地省级教育招生考试管理机构指定的报考点办理网上报名和现场确认手续。

### (三) 注意事项

1. 网上报名、现场确认和考试安排等事项按教育部规定执行, 请考生及时关注教育部“研招网”和我校“研究生处”网页。

2. 考生报名前应仔细核对本人是否符合报考条

## 一、培养目标

培养热爱祖国, 拥护中国共产党的领导, 拥护社会主义制度, 遵纪守法, 品德良好, 具有服务国家、服务人民的社会责任感, 掌握本领域坚实的基础理论和系统的专业知识, 具有较强解决实际问题的能力、能够承担专业技术或管理工作、具有良好职业素养的高层次应用型专门人才。

## 二、学习年限

我校招收的硕士研究生为全日制专业学位研究生, 机械、电子信息、土木水利、审计硕士学制为2.5年, 艺术硕士学制为3年。

## 三、报考条件

(一) 中华人民共和国公民。

(二) 拥护中国共产党的领导, 愿为社会主义

现代化建设服务, 品德良好, 遵纪守法。

(三) 身体健康状况符合国家规定的体检要求。

(四) 考生学业水平必须符合下列条件之一:

1. 国家承认学历的应届本科毕业生;

2. 具有国家承认的大学本科毕业学历的人员(自考本科生和网络教育本科生须在正式录取截止日期前取得国家承认的大学本科毕业证书方可报考);

3. 获得国家承认的高职高专毕业学历后满2年(从毕业后到2021年9月1日, 下同)或2年以上, 按同等学力身份报考。同等学力考生, 复试时需加试两门本科主干课程;

4. 国家承认学历的本科结业生、成人高校(含普通高校举办的成人高等学历教育)本科毕业生、自考本科毕业生、网络教育本科毕业生, 按同等学力身份报考, 复试时需加试两门本科主干课程;

5. 已获硕士、博士学位的人员。



件，凡不符合报考条件的考生将被取消报考资格，相关后果由考生本人承担。所有考生均要对本人网上报名信息进行认真核对并确认。经考生确认的报名信息在考试、复试及录取阶段一律不得修改，因考生填写错误引起的一切后果由其自行承担。

3. 报考“退役大学生士兵”专项硕士研究生招生计划的考生还应校验本人《入伍批准书》（不是《入伍通知书》）和《退出现役证》扫描件。

## 五、学费及资助政策

学校全面实行研究生教育收费制度，凡被我校录取的2021级硕士研究生，学校提供10至15万的全额奖学金。全额奖学金包括学费（全额资助）、住宿费（全额资助）、奖学金、生活补助等。

## 六、考试

入学考试分初试和复试。



我校采取笔试和面试相结合的方式进行差额复试，以进一步考查学生的专业基础能力、综合分析能力和解决问题能力等。招生规模与复试人数的比例为1:1.2左右。具体差额比例和初试、复试成绩所占权重根据学科、专业特点及生源状况在复试前确定。

### （六）体检

考生复试时按有关规定进行体格检查，体检不合格的不予录取。

## 七、录取

我校根据国家下达的招生计划、二级研招学院的办学条件、考生入学考试的成绩（含初试和复试），按学科方向、专业技能、科研潜力、学术素养、创新能力、学缘经历、思想政治、业务素质以及身体健康状况综合排名择优确定录取名单。

列入我校2021年硕士研究生拟录取名单的考生，需通过教育部、陕西省组织的录检，并经陕西省招生委员会办公室批准，方可正式录取。录取通知书将于2021年6月中、下旬发放。

## 八、其他

请考生及时关注研招网及我校官网、我校研究生处网站以便及时获取有关2021年硕士研究生招生的最新信息。

我校官网：<http://www.xijing.edu.cn>

研究生处：<http://yjsb.xijing.edu.cn>



### （一）准考证

考生可凭网报用户名和密码登录“研招网”下载打印《准考证》。《准考证》正反两面在使用期间不得涂改。考生凭下载打印的《准考证》及居民身份证参加考试。请考生务必妥善保管个人网报用户名、密码及《准考证》、居民身份证等证件，避免泄露丢失造成损失。

### （二）初试方式、时间

初试为笔试，以“研招网”公布的考试时间为准。详细的考试时间，考试科目及有关要求等见《准考证》及考点与我校公告。初试科目详见我校招生专业目录。考试工具以准考证公布为准。艺术类专业课考试所需特殊工具由考生自备。

### （三）复试时间、地点

时间以我校官网通知时间为准；地点为西京学院。

### （四）复试内容

1. 综合面试：英语、思想政治素质和道德品质考核、实践能力。
2. 笔试科目：详见招生专业目录。
3. 同等学力考生须加试与报考专业相关的大学本科主干课程两门（详见我校招生专业目录）。

### （五）复试方式、比例和权重



# 西京学院2021年硕士研究生招生考试

## 专业目录

招生学院代码及名称	专业领域、研究方向代码及名称	初试科目代码及名称	复试科目代码及名称	同等学力加试代码及名称	拟招人数	咨询电话
001 机械工程学院	085500机械 01数字化设计与智能制造技术 02机电设备状态检测与控制 03机械工程材料及应用技术 04机械系统设计与可靠性分析	①101思想政治理论 ②204英语二 ③302数学二 ④811机械设计基础 或812理论力学	①综合面试 ②笔试（课程任选一门） 814机械原理 815计算机基础	同等学力笔试三门 814机械原理 815计算机基础 816画法几何及机械制图	40	029-85628021
002 理学院	085400电子信息 01模式识别与智能系统 02导航与控制 03新能源与电力电子 04核探测与检测	①101思想政治理论 ②204英语二 ③302数学二 ④821自动控制原理 或822电路	①综合面试 ②笔试（课程任选一门） 823单片机原理与应用 824电力电子技术	同等学力笔试三门 823单片机原理与应用 824电力电子技术 825计算机应用基础	40	029-61865535
003 土木工程学院	085900土木水利 01结构工程 02水利水电工程 03岩土工程	①101思想政治理论 ②204英语二 ③302数学二 ④831材料力学 或832结构力学	①综合面试 ②笔试（课程任选一门） 833土木工程施工 834混凝土结构	同等学力加试两门（三选二） 835土力学与地基基础 836土木工程施工技术 837工程项目管理	60	029-84187518
004 会计学院	025700审计 01信息系统审计 02内部控制与内部审计 03审计鉴证 04绩效审计	①199管理类联考综合能力 ②204英语二	①综合面试 ②笔试 841审计学 或842数据库系统 以上课程任选一门 845政治	同等学力加试两门 843会计学原理 844管理学	70	029-85628087
005 设计艺术学院	135107美术 01中国画 02油画 03综合绘画  135108艺术设计 01视觉传达设计的数字化应用 02人居环境设计与应用 03综合文创应用	①101思想政治理论 ②204英语二 ③336艺术基础 美 术：中外美术简史、艺术概论 艺术设计：中外设计史、艺术学概论 ④551艺术创作（素描、色彩）	①综合面试 ②笔试 852专业创作 美 术：中国画、油画、综合绘画 艺术设计：计算机辅助设计、 课题设计（室内/景观）、 文创产品设计（旅游文创产品/其他）	同等学力加试两门 853专业基础一 美 术：绘画构图 艺术设计：图形设计、建筑速写、 产品手绘表现  854专业基础二 美 术：速写 艺术设计：书籍装帧设计、CAD软件应用	40	029-85628127
006 信息工程学院	085400电子信息 01信息获取与智能处理 02智能硬件开发与应用 03大数据分析与应用 04计算智能技术与应用	①101思想政治理论 ②204英语二 ③302数学二 ④861数据结构 或862数字电子技术	①综合面试 ②笔试（课程任选一门） 863数据库原理及应用 864单片机原理及应用	同等学力笔试三门 863数据库原理及应用 864单片机原理及应用 865信号与系统	60	029-61890097
备注	拟招人数（含退役大学生士兵计划）仅供参考，实际招生人数按照教育部下达我校2021年的招生计划人数为准。				310	

## 参考书目

科目代码	科目名称	参考书目		
		作者	书名	出版社
101	思想政治理论	统考科目		
199	管理类联考综合能力	统考科目		
204	英语二	统考科目		
302	数学二	统考科目		
336	艺术基础	王宏建	艺术概论	文化艺术出版社
		贺西林	中外美术简史 (2016版)	中国青年出版社
		王受之	世界现代设计史 (第二版)	中国青年出版社
		田自秉	中国工艺美术史 (修订本)	东方出版社
		彭吉象	艺术学概论 (第三版)	北京大学出版社
811	机械设计基础	杨可桢	机械设计基础 (第6版)	高等教育出版社
812	理论力学	哈工大	理论力学 (I) (第8版)	高等教育出版社
814	机械原理	朱理	机械原理 (第2版)	高等教育出版社
815	计算机基础	张玉成	大学计算机基础项目化教程 (第1版)	上海交通大学出版社
816	画法几何与机械制图	唐克中 朱同钧	画法几何与机械制图 (第2版)	高等教育出版社
821	自动控制原理	刘文定 谢克明	自动控制原理 (第4版)	电子工业出版社
822	电路	邱关源	电路 (第5版)	高等教育出版社
823	单片机原理与应用	张毅刚	单片机原理及接口技术 (C51编程) (第2版)	人民邮电出版社
824	电力电子技术	王兆安	电力电子技术 (第4版)	机械工业出版社
825	计算机应用基础	范孝忠	计算机应用基础 (第6版)	北京理工大学出版社
831	材料力学	孙训方	材料力学I (第五版)	高等教育出版社
832	结构力学	邱继生	结构力学 (2016版)	西北工业大学出版社
833	土木工程施工	重庆大学 同济大学 哈工大	土木工程施工 (第三版)	中国建筑工业出版社
834	混凝土结构	东南大学 天津大学 同济大学	混凝土结构 (上中下) (2016版)	中国建筑工业出版社
835	土力学与地基基础	孔军	土力学与地基基础 (2015版)	中国电力出版社
836	土木工程施工技术	李建峰	建筑工程施工 (2016版)	建筑工业出版社

科目代码	科目名称	参考书目		
		作者	书名	出版社
837	工程项目管理	齐宝库	工程项目管理 (2016版)	化学工业出版社
841	审计学	刘明辉 史德刚	审计 (第七版)	东北财经大学出版社
		中国注册 会计师协会	2020年注册会计师全国统一考试 辅导教材《审计》	中国财政经济出版社
842	数据库系统	王珊 萨师煊	数据库系统概论 (第5版)	高等教育出版社
843	会计学原理	徐晔 张文贤 祁新娥	会计学原理 (第六版)	复旦大学出版社
844	管理学	周三多 陈传明 鲁明泓	管理学原理与方法 (第七版)	复旦大学出版社
845	政治	教育部 考试中心	2021年全国硕士研究生招生考试 思想政治理论考试大纲	高等教育出版社
853	专业基础一	常锐伦	绘画构图学	人民美术出版社
861	数据结构	李云清	数据结构 (C语言版) (第3版)	人民邮电出版社
862	数字电子技术	江晓安	数字电子技术 (第4版)	西安电子科技大学出版社
863	数据库原理及应用	王珊	数据库系统概论 (第5版)	高等教育出版社
864	单片机原理及应用	高玉芹	单片机原理及应用及C51编程技术 (第2版)	机械工业出版社
865	信号与系统	张小虹	信号与系统 (第4版)	西安电子科技大学出版社



## 机械工程学院

JIXIE GONGCHENG XUEYUAN



机械工程学院是陕西省机械工程学会理事单位，现有1个机械硕士研究生专业和机械设计制造及其自动化、汽车服务工程、工业设计3个本科专业。其中，机械设计制造及其自动化专业是国家级特色专业、陕西省一流专业。机械设计制造及其自动化专业教学团队被评为省级优秀教学团队。学院获陕西省“师德先进集体”荣誉称号。

学院建有大学生工程训练中心，占地面积约8000平方米，包括1个省级实验教学示范中心和1个省级虚拟仿真实验教学中心，拥有41个实验室。

学院现有专任教师62人，其中教授3人，副教授/高工39人；具有博士学位者34人；校级教学名师2人、卓越教师16人。学院于2012年开展机械专业硕士研究生培养工作，现有校内导师21人，其中16人具有博士学位；企业导师19人，均具有副高及以上职称。

近5年来，该专业完成省级及以上科研项目8项，厅局级科研项目17项；签订横向课题100余项；发表

学术论文200余篇；授权专利210余项，其中发明专利40余项；获得省级教育教学成果二等奖1项；完成全国工程教指委课题5项；承担全国工程教指委在线课程建设项目4项。

主要研究方向：

(1) 数字化设计与智能制造技术：包括数字化造型与仿真技术、快速成型与3D打印技术、数字化测量技术与装备研发、数控加工工艺规划。

(2) 机电设备状态检测与控制：包括机电设备故障检测与诊断、发动机性能测试、发动机清洁代用燃料应用技术、发动机零部件优化改进。

(3) 机械工程材料及应用技术：包括机械工程材料力学性能优化、工程材料加工工艺研究，工程材料失效分析、机械工程新材料探索及应用等。

(4) 机械系统设计与可靠性分析：包括机械系统及复杂零部件设计、分析和计算，机械产品可靠性指标确定与可靠性分析。

## 理学院

LI XUE YUAN

西京学院理学院是电子信息专业硕士研究生培养单位，是学校重点建设单位。现开设1个电子信息硕士专业和电气工程及其自动化、自动化、机器人工程3个相近本科专业。拥有陕西省可控中子源工程技术研究中心、陕西省可控中子源应用技术国际联合研究中心2个省级科研平台，配备智能机器人实验室、工业机器人实验室、人工智能实验室、计算机仿真实验室、数据采集分析实验室、电力电子实验室、现代控制原理实验室、特种电源实验室、传感器实验室等多个现代化实验室以及人工智能机器人、电子装配和电气工程等实训中心，为研究生培养提供了坚实保障。

学院现有教师136名，其中省级教学名师1名，省级师德标兵1名，校级教学名师3名；教授及副教授占50%，博士占46%。近五年，本专业主持国家、省部级科研课题50余项，横向课题70余项，课题总经费达3000余万元，发表SCI、EI等高水平学术论文

90余篇，授权专利300余件，其中国家发明专利30余件，获省级教学成果奖3项，省部级科研奖励14项，建有省级一流课程2门，出版著作10余部。

主要研究方向：

(1) 模式识别与智能系统。包括：人工智能及工程应用；机器人工程技术；图像处理与识别；语音识别与合成；多模信息融合与信号处理等。

(2) 导航与控制。包括先进控制理论与工程；混沌控制理论与应用；无人系统导航与控制；工业过程控制；嵌入式控制系统；虚拟仿真与数字孪生系统等。

(3) 新能源与电力电子。包括：新型燃料电池技术；智能电网；特种电源技术等。

(4) 核探测与检测。包括：可控中子源技术；中子探测与应用。





## 土木工程学院

TUMU GONGCHENG XUEYUAN



土木工程学院是西京学院重点建设学院之一，开设有土木工程、工程造价和工程管理3个本科专业，同时开展土木水利专业硕士研究生培养，其中土木工程专业为陕西省一流专业。

学院现有教职工80人，其中教授12人，副教授及高级工程师26人，博士学位教师占60%以上。学院有博士生导师5人，省级教学名师1人，陕西省“师德标兵”1人，陕西省高校青年杰出人才4人，陕西省“千人计划”专家1人。近两年，学院获省级教学成果奖2项，省部级科技进步奖6项，省级高校青年创新团队1个，获批国家自然科学基金项目4项，获批省部级纵向科研项目近20项，发表学术论文200余篇，其中三大检索论文80余篇。

2018年陕西省科技厅正式批准建设“陕西省混凝土结构安全与耐久性重点实验室”。实验室现有固定研究人员30余人，其中博士26人，教授11人。实验室有15000kN多点加载系统、步入式环境实验室、30000kN压力试验机、GCTS高温高压电液伺服岩石（混凝土）三轴仪、工业CT、核磁共振微结构分析与成像系统、非接触式应变测量系统、三维激光扫描系统、大型有限云软件COMSOL等，仪器设

备总值近3000万元。

面向西部地区的大型建筑工程、路桥工程、水利水电工程行业，开设三个特色研究方向：

(1) 结构工程：针对西部灾害多发、环境恶劣和经济欠发达等特点，研究多因素耦合作用下建筑结构的抗震性能和减震控制方法，基于大数据的智能监测与解释算法，既有结构性能检测及增强方法，固废弃材料的综合利用技术等，提升西部建筑结构的安全性和耐久性。

(2) 水利水电工程：以西部寒区水工建筑物为研究对象，考虑极端气候及复杂环境条件，研究水工混凝土全生命周期性能演化机制，水工混凝土结构的力学行为、破坏机理及防治措施，面板堆石坝变形、渗流及其长期稳定性，基于大数据的智能安全监测与仿真反馈分析方法等。

(3) 岩土工程：以西部区域经济建设发展需求为导向，聚焦寒区岩土工程学科发展前沿问题，研究寒区高填深挖岩土体变形及稳定控制，多孔介质材料热-水力耦合作用及数值方法、冻土与结构物相互作用、尾矿坝安全稳定控制、地质灾害智能监控等方面的关键科学技术问题。

## 会计学院

KUAIJI XUEYUAN

会计学院开设1个硕士专业（审计硕士）、3个本科专业（会计学、财务管理、审计学）。学院设有校级核心科研团队“Accountaholics”、会计审计信息学研究中心、会计与金融研究中心、审计与风险控制研究中心、秦岭生态经济咨询中心、中小企业管理咨询研究中心、“西京-用友”校级重点实验室、会计综合实训中心等。拥有审计全覆盖理论和技术研究室、审计信息处理关键技术研究室、内部控制与审计研究室、绩效审计研究室，全部面向研究生开放。

学院自2015年开始招收审计专业硕士研究生，该领域现有导师30名，全部为教授或博士，其中博士生导师8人、省级教学名师3人、包括康奈尔大学终身教授P.Eric.Yeung等国际一流师资在内的外籍教师5人、全国会计学术类领军人才1人、财政部管理会计咨询专家1人、正高级审计师1人、注册会计师5人，有行业背景教师占比60%。教学理念先进，教学成效显著。毕业研究生高质量就业率75%，多人考取会计学博士、国家及地方公务员，入职央企世界500强、全国500强、上市公司审计部门。

学院构建了校外外相结合、基础实践和专业实践相结合、日常实践和毕业实习实践相结合的科学的实践教学体系。学生在审计署驻西安特派员办事

处、陕西省审计厅、西安市审计局、中国人民银行西安分行、陕西省人民医院、西部机场集团、深圳市迪博企业风险管理技术有限公司、北京用友审计软件有限公司等40余家企事业单位实习，就业前景广阔。

现开设信息系统审计、内部控制与内部审计、审计鉴证、绩效审计四个研究方向：

(1) 信息系统审计：基于信息系统实施审计业务，主要培养学生对审计信息系统的设计、维护和改进的能力以及对企业信息系统借助信息技术实施审计的职业能力的专业方向。

(2) 内部控制与内部审计：侧重企业内部控制制度设计、运行和评价，以内部审计为重点，培养学生对内部控制实施管控的综合能力的专业方向。

(3) 审计鉴证：注册会计师的风险导向审计业务为主要研究内容，培养学生在会计师事务所从事鉴证业务的实务能力和领导才能的专业方向。

(4) 绩效审计：以政府或者其他公共机构的绩效评价作为重点内容，同时兼及企业的绩效评价，培养学生在各类机构从事绩效审计所需胜任能力的专业方向。



## 设计艺术学院

SHEJI YISHU XUEYUAN



西京学院设计艺术学院自1994年开设艺术类专业至今，历经二十余年建设已初具规模。学院2015年开始开展艺术硕士研究生教育工作，在美术和艺术设计领域开展专业硕士研究生培养，并拥有视觉传达设计、环境设计、产品设计、动画和美术学5个本科专业。

设计艺术学院坚持传统文化与当代学术相结合，坚持艺术专业与我校工科特色相结合，坚持内涵式发展与实效性提高相结合，逐渐形成了以培养应用型人才为目标的艺术专业教育体系。学院重视教育教学质量与科研工作，成立了校级科研平台“陕西省民间造型艺术与设计研究中心”。学院师资队伍职称机构合理，专业范围涵盖研究生培养专业领域，拥有副高级以上职称教师30人，硕士及以上学历者88人。近五年成功获批国家社科基金项目2项、省级科研课题34项、省级教改项目5项、市级社科项目9项；发表

专业论文120余篇，其中核心70余篇；获得专利118个，主持参加各类科研教研项目134项、编写出版教材17部，取得了较好的工作成果。

学院重视学生实习实训，投入380多万元增设了数码印刷设备，并新建300多平方米专业工作站机房3个，拥有平面设计实训室、光与空间实验室、研究生实践工作室等14个专业实验室，4个师生作品展示厅和36个校外实习实践基地。

学院在美术领域设有三个研究方向：

### (1) 中国画

本研究方向重视中国画的专业创作，注重继承与创新能力的培养，彰显地域文化优势，发掘、借鉴民间艺术资源，引导学生深入传统，关注生活，立足时代，激活笔墨。题材涵盖山水、花鸟、人物等多方面；强调临摹、写生与创作三位一体的辩证关系；技法包括工笔和写意以及新材料、新技法等多种表现形

式，探索在当代语境下中国画的多种表达方式的可能性。

### (2) 油画

本研究方向研究油画形式语言及其创作。在研究吸收西方油画传统材料技法的基础上，注重培养学生现代艺术观念和进行油画创作研究的能力，融合中国民族文化的审美理想和趣味，积极引导开发学生个性化的艺术风格，拓展学生的艺术视野，使学生的思维方式向多样化转变。深入探索油画艺术的民族化，鼓励综合材料及现当代绘画语言的多元化融合发展。

### (3) 综合绘画

本研究方向研究综合绘画材质与构成、综合绘画表现技法、综合绘画创作专题研究等内容。通过专业课程学习和课题研究，培养学生在绘画方向具有创造力、感知力、表现力，并具有更宽泛的外延领域相关知识，培养敏捷的创意思维能力、熟练的绘画表现技能，提高综合运用绘画方法及方法论的能力，最终应具备和达到从事研究创新和解决实际问题的能力和要求。

学院在艺术设计领域设有三个研究方向：

### (1) 视觉传达设计数字化应用

本研究方向以视觉传达设计与数码印刷技术相结合的人才培养模式，培养既懂设计又懂印刷工艺流程，并能够跨越艺术学和数字化技术两个不同学科的数字化产业高层次应用型人才。

### (2) 人居环境设计与应用

本研究方向将环境设计与地域文化、生态环境和虚拟现实技术相结合，培养既懂近代人居环境设计理论及技术发展前沿，能够独立解决设计和施工等实际问题，并能胜任本专业领域理论研究与设计实践的高层次应用型人才。

### (3) 综合文创应用

本研究方向植根于周秦汉唐文化与陕西民间美术之深厚底蕴，培养既有广博传统文化内涵，又有旺盛创新意识与能力，能够独立或与他人合作进行文创产品的开发设计、生产管理，并熟悉经营与销售的高层次应用型人才。



## 信息工程学院

XINXI GONGCHENG XUYUAN

信息工程学院是学校重点建设院系之一，设有计算机科学与技术、数据科学与大数据技术、电子信息工程和物联网工程四个本科专业，同时开展电子信息专业硕士研究生培养，并与西北大学联合开展博士研究生培养工作。

信息工程学院现有教职工85人，其中教授11人，副教授、高级工程师46人，博士47人。外聘中科院院士1人，拥有“国家青年千人”、中科院“百人计划”入选人才1人，陕西省教学名师领军人才1人，陕西省教学名师2人，陕西省“青年科技新星”1人。学院现有硕士生导师31人，其中3人受聘西北大学兼职教授，2人受聘西北大学兼职博导。另外，学院从西北工业大学、西安电子科技大学等高校，以及华为、百度、英特尔等知名企业聘请多位专家为特聘教授及校外导师。

学院教学科研环境优越，建有何积丰院士工作室、物联网与大数据技术研究中心和电子信息技术省级实验教学示范中心，与多家行业知名企业签订合作协议，广泛开展产学研合作。学院教科研成果突出，近年来，学院主持国家级、省级教研科研课题46项，为企业提供技术开发服务150余项，年科研经费2000余万元，申报和获批国家发明专利80余项，获省部级以上科技奖励16项，在国内外高层次期刊上发表学术论文300多篇。

电子信息专业硕士设有四个研究方向：

### (1) 信息获取与智能处理

面向电子信息产业、现代制造业与现代服务业的发展需要，将智能感知、现代通信、信号处理与人工智能等技术有机结合，培养掌握现代传感器技术、通信技术和人工智能等多技术融合及其应用的高层次应用型人才。

用型人才。

### (2) 智能硬件开发与应用

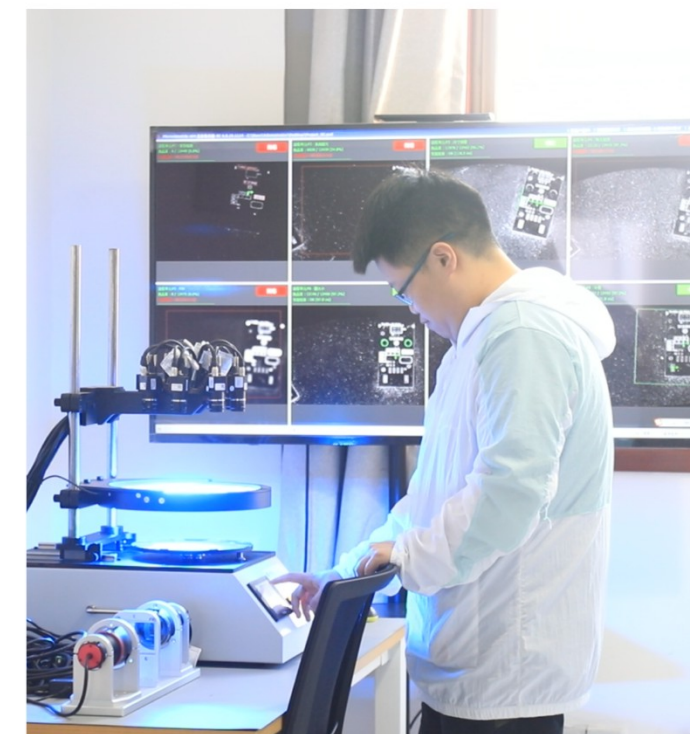
聚焦新一代移动互联网和物联网应用，基于ARM、FPGA、DSP、SOPC等嵌入式硬件，通过信息感知、传输、组网、处理、分析和自主学习等技术综合集成，实现硬件的智能化升级和联网服务加载。培养面向智能时代需求，掌握现代软硬件协同开发的高层次应用型人才。

### (3) 大数据分析与应用

以大数据分析技术、大数据系统研发技术和数据可视化技术为依托，将大数据分析挖掘与处理、移动开发与架构、云计算等前沿技术相结合，并引入企业真实项目演练，培养“高层次、实用型、国际化”的复合型大数据应用开发专业人才。

### (4) 计算智能技术与应用

研究神经网络、演化计算、模糊逻辑、机器学习及深度学习等现代智能计算方法的基础理论和关键技术，并结合技术发展趋势和行业需求，研究其在机器人、无人系统、智慧交通、工业互联网等领域中的应用。培养面向人工智能技术应用的高层次创新型专业人才。





## 奖助政策

XIJING UNIVERSITY

## 参考数据

XIJING UNIVERSITY

凡被我校录取的2021级硕士研究生，学校提供10至15万元的全额奖学金。

全额奖学金包括：

学费（全额资助）、住宿费（全额资助）、奖学金、生活补助、竞赛及科研奖励等。

### 2020年全国硕士研究生招生考试考生进入复试的 初试成绩基本要求（专业学位）

西京学院研究生奖助体系一览表

类别	名称	金额	备注
奖学金	国家奖学金	20000元/人	按上级文件执行
	学业奖学金	8000元/人	20%覆盖
	西京学院一等奖学金	3000元/人	45%覆盖
	西京学院二等奖学金	2000元/人	30%覆盖
	西京学院三等奖学金	1000元/人	5%覆盖
	毕业论文奖学金	1000元/人	10%覆盖
助学金	助学金	600元/人·月	100%覆盖
	“三助一辅”岗位补助	400元/人·月	学生申请
竞赛奖励	国家级竞赛一等奖	12000元/项	按照西京校〔2018〕6号文件执行
	国家级竞赛二等奖	7000元/项	
	国家级竞赛三等奖	5000元/项	
	省级竞赛一等奖	6000元/项	
	省级竞赛二等奖	3000元/项	
	省级竞赛三等奖	1000元/项	
备注	奖学金、助学金、竞赛奖励如遇政策调整，按照学校最新文件执行。		

专业学位 代码及名称	总分	一区考生	
		单科 (满分=100)	单科 (满分>100)
0257审计	175	44	88
0854电子信息	264	37	56
0855机械	264	37	56
0859土木水利	264	37	56
1351艺术	347	38	57